



Avrupa'da Öğretmenlerin ve Okul Müdürlerinin Maaşları ve Ödenekleri 2014/15

Eurydice - Bulgular ve Rakamlar

Eğitim ve Öğretim



**Avrupa'da Öğretmenlerin ve
Okul Müdürlerinin Maaşları ve
Ödenekleri
2014/15**

Bu belge Eğitim, Görsel-İşitsel ve Kültür Yürütme Ajansı (EACEA, Eğitim ve Gençlik Politika Analizi) tarafından yayınlanmıştır.

ISBN 978-92-9201-958-7 ISSN 2443-5376

doi:10.2797/499323

EC-AM-15-002-EN-N

Metin Eylül 2015'te tamamlanmıştır.

© Eğitim, Görsel-İşitsel ve Kültür Yürütme Ajansı, 2015.

Kaynağın belirtilmesi gerekmektedir ve çoğaltma yetkilendirilmiştir.

Eğitim, Görsel-İşitsel ve Kültür Yürütme Ajansı
Eğitim ve Gençlik Politika Analizi
Bourget 1 (BOU2 - Unit A7)
B-1049 Brüksel
Tel. +32 2 299 50 58
Faks +32 2 292 19 71
E-posta: eacea-eurydice@ec.europa.eu
İnternet sitesi: <http://eacea.ec.europa.eu/education/eurydice/>

İÇİNDEKİLER

Şekiller Tablosu	3
Kodlar	4
Ana bulgular	5
Giriş	6
Kısım I: Karşılaştırmalı Analiz	8
Kısım II: Ulusal Veri Tabloları	27
Kısım III: Tanımlar	113
Teşekkür	117

ŞEKİLLER TABLOSU

Şekil 1:	Avrupa'da, cari fiyatlara göre devlet okullarında genel eğitimdeki tam-zamanlı ÖĞRETMENLERİN asgari ve azami yıllık yasal temel brüt maaşlarının kişi başına düşen GSYİH'ya göre karşılaştırılması, (ISCED 1, 2 ve 3), 2014/15	10
Şekil 2:	2013/14 ile 2014/15 arasında kamu sektöründe genel eğitimdeki ÖĞRETMENLERİN yasal maaşlarındaki değişiklikler (ISCED 0, 1, 2 ve 3)	14
Şekil 3:	Avrupa'da, cari fiyatlara göre devlet okullarında genel eğitimdeki OKUL MÜDÜRLERİNİN asgari ve azami yıllık yasal temel brüt maaşlarının kişi başına düşen GSYİH'ya göre karşılaştırılması, (ISCED 1, 2 ve 3), 2014/15	16
Şekil 4:	ÖĞRETMENLERİN yasal maaşlarındaki nispi artışla devlet okullarında genel eğitimde azami maaşı elde etmek için gereken hizmet süresi arasındaki ilişki (ISCED 1, 2 ve 3), 2014/15	20
Şekil 5:	Devlet okullarında genel eğitimdeki ÖĞRETMENLERİN temel yasal maaşlarını belirlemekten sorumlu karar-verme düzeyleri (kamu yetkilileri), (ISCED 0, 1, 2 ve 3), 2014/15	22
Şekil 6:	Karar-vermekten sorumlu yetkili düzeylerle birlikte devlet okullarında genel eğitimdeki ÖĞRETMENLERE ilişkin maaş ödenekleri ve tamamlayıcı ödemeler (ISCED 0, 1, 2 ve 3), 2014/15	24

KODLAR

Ülke kodları

EU	Avrupa Birliği	NL	Hollanda
BE	Belçika	AT	Avusturya
BE fr	Belçika - Fransız Topluluğu	PL	Polonya
BE de	Belçika - Almanca-konuşan Topluluk	PT	Portekiz
BE nl	Belçika - Flaman Topluluğu	RO	Romanya
BG	Bulgaristan	SI	Slovenya
CZ	Çek Cumhuriyeti	SK	Slovakya
DK	Danimarka	FI	Finlandiya
DE	Almanya	SE	İsveç
EE	Estonya	UK	Birleşik Krallık
IE	İrlanda	UK-ENG	İngiltere
EL	Yunanistan	UK-WLS	Galler
ES	İspanya	UK-NIR	Kuzey İrlanda
FR	Fransa	UK-SCT	İskoçya
HR	Hırvatistan	BA	Bosna Hersek
IT	İtalya	IS	İzlanda
CY	Kıbrıs	LI	Lihtenştayn
LV	Letonya	ME	Karadağ
LT	Litvanya	MK*	eski Yugoslavya Makedonya Cumhuriyeti
LU	Lüksemburg	NO	Norveç
HU	Macaristan	RS	Sırbistan
MT	Malta	TR	Türkiye

* ISO kodu 3166. Bu ülke için herhangi bir şekilde belirleyici terimlendirme için önyargıda bulunmayan geçici kod, Birleşmiş Milletler'in himayesi altında halihazırda yer alan görüşmeler sonucunda karar verilecektir. (http://www.iso.org/iso/country_codes/iso_3166_code_lists.htm [erişim 25.9.2014]).

İstatistiksel kodlar

: Veri mevcut değil

(-) Uygun değil

ANA BULGULAR

- Çoğu ülke/bölgede, ilk ve ortaokul düzeyleri için **öğretmenlerin** yıllık asgari yasal maaşları kişi başına düşen Gayri Safi Yurtiçi Hasıla'dan (GSYİH) daha düşüktür. Lise için, yine bu durum araştırılan ülkelerin yarısından fazlasında geçerlidir. Yasal azami brüt maaşlar ile ilgili olarak, çoğu ülkede tüm eğitim düzeylerinde kişi başına düşen GSYİH'ten daha yüksektir.
- Avrupa ülkelerinin çoğunda, ana sebepler olarak gösterilen geçim giderlerine ilişkin maaş reformları ve ayarlamalarla, 2013/14 ile karşılaştırıldığında, öğretmenlerin maaşları 2014/15'te artmıştır. Bu, ekonomik kriz nedeniyle önceki yıllarda birçok ülkedeki maaş düşüşünün gerisinde kalmaktadır.
- İlk ve ortaokul **okul müdürlerinin** asgari yıllık yasal temel maaşları çoğu ülkede kişi başına düşen GSYİH'den daha yüksektir. Aynı durum, okul müdürlerinin daha alt düzeylerdekilere göre daha iyi ücretlendirildiği lise için de geçerlidir ve sadece bir kaç ülke kişi başına düşen GSYİH'den daha düşük bir asgari ücret belirtmiştir.
- Asgari ve azami maaşlar arasındaki fark, genellikle azami maaşa ulaşmak için gereken hizmet yılıyla pozitif yönlü ilişkilendirilir. Macaristan (ortaokul düzeyi), Avusturya ve Romanya gibi bazı ülkelerde, asgari ve azami maaşlar arasındaki fark daha büyüktür ve azami maaşa ulaşmak için çok fazla hizmet yılına ihtiyaç vardır. Danimarka, Estonya, Letonya ve Birleşik Krallık (İskoçya) gibi diğer ülkelerde, asgari ve azami maaşlar arasındaki fark daha küçüktür ve azami maaşa ulaşmak için gerekli hizmet süresi kısadır.
- Hemen hemen tüm ülkelerde, eğitimden sorumlu (merkezi/bölgesel) üst düzey yetkili, devlet okullarındaki öğretmenlerin temel yasal maaşlarını ayarlar. Ancak, hemen hemen tüm İskandinav ülkelerinde, bu sorumluluğu almak üzere yerel yönetimler ya tek başlarındadır ya da üst düzey yetkililerle birliktedir.
- Bu raporda incelenen ülkeler/bölgelerin hemen hemen üçte biri, şu sebeplerden dolayı maaş ödenekleri ya da tamamlayıcı ödemeler sunar: daha ileri resmi yeterlilikler, daha ileri Sürekli Mesleki Gelişim (SMG) yeterlilikleri, olumlu performans değerlendirmesi ya da iyi öğrenci sonuçları, ek sorumluluklar, coğrafi konum, özel eğitim ihtiyacı olan ya da zorlu şartlardaki öğrencilere öğretim, ders-dışı etkinliklere katılım ve fazla mesai. Avrupa'da en yaygın olan iki neden "ek sorumluluklar" ile "fazla mesai" iken "daha ileri SMG yeterlilikleri" ile "olumlu performans takdiri ya da iyi öğrenci sonuçları" en az yaygın olanlardır.
- Özel hibe-destekli okullardaki maaşlar, genellikle kamu sektöründe uygulanan kuralları takip eder. Özel bağımsız okullarda, maaşlar bireysel ve sözleşmeli olarak tanımlanır, ancak her zaman ulusal iş mevzuatı/uygulama kodlarını izler.

GİRİŞ

Kaliteli eğitime yönelik gitgide gelişen beklentiler, öğretmenlerin giderek artan bir dizi yetkinliğe sahip olmaları ve daha önce olduğundan daha fazla görevi gerçekleştirmeleri gerektiği imasında bulunur. Eğitim artık sadece bilginin aktarımı olarak görülmemesi nedeniyle, öğretmenlerin öğrenimin kolaylaştırılmasına ve öğrencilerle bilginin birlikte oluşturulmasına dayanan çeşitli yaklaşımlarla ilgilenmeleri beklenmektedir. Bu amaçla, öğretmenlerden ekipler halinde çalışarak, BİT kullanmaları, özel eğitime ihtiyacı (ÖEİ) olan çocukların entegrasyonunu kolaylaştırmaları ve okul liderliği ve yönetimine katkıda bulunmaları beklenmektedir. Benzer şekilde, eğitim ve öğretime liderlik etmeye ve düzenlemeye ek olarak, okul müdürlerinin personel ve mali kaynakların yönetimine ilişkin hatırı sayılır bir süre harcamaları gerekmektedir (1). Becerilerin bu şekilde yaygınlaştırılması, tüm ulusal eğitim sistemleri için bir zorluk ortaya çıkarmaktadır: en yetenekli kişilerin öğretmenlik mesleğine nasıl çekileceği - tüm yeni gereksinimleri karşılayan ve değişen ortama uyum sağlayabilen kişiler. Eğitim sektörü en nitelikli genç mezunları çekmek için iş dünyası ile giderek artan bir rekabete girdiğinden bu durum özellikle zordur.

Maaşlar ve ödenekler (çalışma koşulları, kariyer olanakları, mesleki gelişim fırsatları ve tanıma gibi konularla birlikte) öğretmenlik mesleğinin çekiciliğindeki önemli unsurlardır. Kişileri öğretmenlik mesleğine çekmede ve görevli öğretmenlerin öğretime devam etmelerini sağlamada ve öğretime devam etmeleri için motive edilmelerinde önemli bir rol oynamaktadır.

Bu nedenle, eğitim sektöründe istihdam edilenlerin kazanç ve kariyer olanaklarını etkileyen politikalar hem görevdeki öğretmenler hem de potansiyel adaylar için öğretmenlik mesleğinin çekiciliğini artırmada kapsamlı stratejilerin ayrılmaz bir parçası olmalıdır. Eurydice Ağı, bu önemli konuya ilişkin güncellenmiş bilgiyi sağlamak üzere 1995 yılından bu yana (2010 yılından bu yana yıllık bazda) öğretmenlerin ve okul müdürlerinin maaşlarına yönelik verileri toplamakta ve yayınlamaktadır.

Bu rapor üç bölümden oluşmaktadır. Kısım I, her ülke tarafından sağlanan verilere dayanarak karşılaştırmalı bir analiz sunmaktadır. Kısım II, okul-öncesi eğitimden (ISCED 0) lise eğitime (ISCED 3) kadar öğretmenlerin ve okul müdürlerinin ücretlendirilmelerine ilişkin ulusal tabloları özetlemektedir. Son olarak, Kısım III, veri toplamada kullanılan genel metodoloji ve tanımları özetlemektedir.

Karşılaştırmalı kısımda, ilk ve ortaokuldaki asgari ve azami yasal maaşlar nominal bazda sunulup her ülkedeki kişi başına düşen GSYİH ile karşılaştırılmıştır. Maaş ilerlemesi ve mesleki deneyimle ilişkisi ile ilgili veriler daha sonra öğretmenlerin kariyer fırsatlarının bir resmini sağlamak için analiz edilir. Sonraki bölüm, kamu okullarındaki öğretmenlerin ve okul müdürlerinin yasal maaşlarını belirlemekle sorumlu karar alma düzeylerini inceler. Öğretmenlere yönelik mevcut ödeneklerin farklı türleri de dahil olan karar verme düzeylerini göstererek incelenmektedir. Son bölüm özel okullarda maaşlara ilişkin kararların nasıl alındığını inceler.

(1) Bakınız Avrupa Komisyonu/EACEA/Eurydice, 2015. Avrupa'da Öğretmenlik Mesleği: Uygulamalar, Algılar ve Politikalar. [Çevrimiçi] Şu adresten erişilebilir: https://webgate.ec.europa.eu/fpfis/mwikis/eurydice/index.php/Publications:The_Teaching_Profession_in_Europe:_Practices,_Perceptions,_and_Policies

Her ülke/bölge için, aşağıdaki unsurlar ulusal veri tablolarında bulunmaktadır:

- Devlet okullarında öğretmenlerin/okul müdürlerinin temel yasal maaşlarını ayarlamaya ilişkin karar-verme düzeyleri;
- Özel sektördeki maaş düzenlemeleri;
- Devlet okullarında tam-zamanlı nitelikli öğretmen/okul müdürlerinin asgari ve azami brüt yıllık yasal maaşları;
- Eğer varsa mevcut maaş düzeyleri;
- Önceki yıldaki maaş artışı/düşüşüne ilişkin bilgi;
- Öğretmenler/okul müdürleri için maaş ödenekleri.

Merkezi (üst-düzye) eğitim yetkilileri tarafından yayınlanan resmi belgeler bilginin asıl kaynaklarıdır. Ancak, bu türde resmi belgelerin olmadığı ülkelerde, eğitim yetkilileri tarafından tanınan ve kabul edilen diğer belgeler ve sözleşmeler kullanılmaktadır. Tam maaşlara ilişkin veriler ulusal idari kayıtlar, istatistiksel veri tabanları ya da örnek anketler gibi belirli kaynaklara dayandırıldığında, o belirli kaynaklar söz konusu her ulusal veri sayfasında belirtilmektedir.

Tutarlar 2014 yılının sonundaki kurlar kullanılarak ulusal para biriminde ve Avro olarak sunulmuştur.

Bu rapor, tüm AB Üye Devletleri'nin yanı sıra Eurydice Ağı'na katılan diğer Avrupa Ülkelerini de kapsamaktadır⁽²⁾. Veri toplama referans yılı **2014/15 akademik yılıdır** (Eylül 2014-Ağustos 2015). Bununla birlikte, maaştaki endekse-bağlı değişikliklerin takvim yılının başında ya da sonunda olduğu ülkeler için, eğer aksi belirtilmezse, bilgi **Ocak- Aralık 2015** dönemi içindir.

² Ülkelerin tüm listesi ve kodları için bakınız sayfa 4.

KISIM I: KARŞILAŞTIRMALI ANALİZ

İlk ve ortaokuldaki öğretmenlerin asgari yasal maaşları çoğu ülkede kişi başına düşen GSYİH'den daha düşüktür	9
Çoğu ülke 2014/15'te öğretmenlerin yasal maaşlarında artış yapmıştır	13
Okul müdürlerinin yasal başlangıç maaşları çoğu ülkede kişi başına düşen GSYİH'den daha yüksektir	15
Öğretmenlerin yasal maaşlarındaki artış hemen hemen tüm ülkelerde hizmet yılıyla pozitif bir şekilde ilişkilendirilir	19
Hemen hemen tüm ülkelerde devlet okullarındaki öğretmenlerle okul müdürlerinin temel yasal maaşlarını üst-düzey yetkililer düzenler	21
Hemen hemen tüm Avrupa ülkeleri öğretmenlere ödenek sağlar	22
Özel hibe-destekli okullardaki öğretmenlerin maaşları genellikle devlet okullarındaki aynı kurallara tabidir fakat özel bağımsız okullar sıklıkla kendi maaşlarını belirler	25

İlk ve ortaokuldaki öğretmenlerin asgari yasal maaşları çoğu ülkede kişi başına düşen GSYİH'den daha düşüktür

Bir öğretmenin yasal maaşı genellikle bir dizi düzey ya da nottan oluşan bir maaş ölçeğine dayanmaktadır. Öğretmenler, hizmet yılı, başarı, başka nitelikler gibi bir dizi kritere göre daha yüksek bir düzeye doğru hareket edebilir. Ancak, temel yasal maaşın maaş ödeneklerin ve yardımların dışında olduğu not edilmelidir ki bu durum bazı ülkelerde bir öğretmenin maaşının önemli bir kısmını temsil edebilir (Fransa bu duruma istisnadır, çünkü yasal maaş *indemnité de résidence*'i ve öğretim için bir ikramiyeyi içerir. *Professeurs certifiés* için ayrıca fazladan öğretim süresi için bir ikramiyeyi de içerir).

Ülkeler arasında öğretmen ücretlerine ilişkin kamu harcamalarını karşılaştırmak amacıyla, en sık kullanılan göstergelerden biri, bir ülkede yaşam standardının bir göstergesi olarak, asgari ve azami yasal maaşlarla kişi başına düşen gayri safi yurt içi hasıla (GSYİH) arasındaki ilişkidir. Bu ilişki, ya yüzde (maaşla kişi başına düşen GSYİH arasındaki oran) ya da mutlak terimlerle sunulabilir. Bu raporun bazı bölümlerinde kullanılan ikinci seçenek, ilkinin altında belirgin olmayan iki değişkenin büyüklük sırasını belirlemek için yardımcı olur.

Hemen hemen tüm ülkelerde, (Almanya (*Länder*), İspanya, Kıbrıs, Portekiz, Eski Yugoslav Makedonya Cumhuriyeti, Sırbistan ve Türkiye dışında) ilkokula ilişkin asgari yıllık yasal maaş düzeyleri kişi başına düşen GSYİH'den daha düşüktür^(3,4). En düşük oran (öğretmenlerin asgari yasal maaşları/kişi başına düşen GSYİH) Litvanya (%32) ve Romanya'da (%41) kaydedilirken Almanya (*Länder*) (%129) ve Portekiz (%139) kişi başına düşen GSYİH ile karşılaştırıldığında en yüksek yıllık asgari yasal maaşa sahiptir. Ortaokul için de durum benzer şekildedir. Bu durumda, ülkelerin dörtte üçünde kişi başına düşen GSYİH yasal asgari yıllık maaştan daha yüksektir.

Lise için, ülkelerin yarısından fazlasında, yasal asgari maaş da kişi başına düşen GSYİH'den daha düşüktür. En düşük oran (öğretmenlerin asgari yasal maaşları/ kişi başına düşen GSYİH) Litvanya (%32), Letonya (%42) ve Romanya'da (%44) gözlenebilir. Tersine, İspanya (%151) ve Türkiye (%159) en yüksek orana sahiptir.

Ancak, ilk, ortaokul ve lise düzeylerine ilişkin azami yıllık yasal maaşlar ele alındığında, durum oldukça farklıdır. Tüm eğitim düzeylerindeki öğretmenler için azami yasal maaş ülkelerin çoğunda kişi başına düşen GSYİH'den daha yüksektir. En yüksek oran Kıbrıs (ISCED 1, 2 ve 3 için, %306), Portekiz (ISCED 1, 2 ve 3 için, %263), Almanya (ISCED 3 için, %211) ve İspanya'da (ISCED 3 için, %209, *Catedráticos*) görülmektedir. Tersine, Çek Cumhuriyeti, Estonya, Litvanya ve Slovakya'da, okul eğitiminin her üç düzeyi için de azami yasal maaş bile hala kişi başına düşen GSYİH'den daha düşüktür (detaylar için bakınız Şekil 1 verileri). İsveç ve İzlanda'da, ISCED 1 ve 2 için aynı durum geçerlidir.

Asgari ve azami temel yasal yıllık maaş ve kişi başına düşen GSYİH arasındaki ilişki azami maaşı elde etmek için gerekli yıl sayısı ya da hizmet süresi bağlamında da görülebilmelidir (bakınız Şekil 4).

3 **Öğretmenlerin (okul müdürlerinin) temel yasal maaşı** çocuksuz, bekar olup eğitim sisteminin belirli bir düzeyinde öğretme (ya da bir okulu yönetme) yeterliliğine sahip bir öğretmene (okul müdürlerine) verilen ücrettir. Temel maaş eğitim düzeyine göre değişebilir.
4 Kişi başına düşen GSYİH, referans yılı 2013.

Şekil 1: Avrupa'da, cari fiyatlara göre devlet okullarında genel eğitimdeki tam-zamanlı ÖĞRETMENLERİN asgari ve azami yıllık yasal temel brüt maaşlarının kişi başına düşen GSYİH'ya göre karşılaştırılması, (ISCED 1, 2 ve 3), 2014/15



Kaynak: Eurydice.

Veri (Şekil 1)

Tablo 1: GSYİH'nın % olarak ÖĞRETMENLERİN asgari ve azami yıllık temel yasal brüt maaşları

	BE fr	BE de	BE nl	BG	CZ	DK	DE	EE	IE	EL	ES (a)	ES (b)	FR (a)	FR (b)	HR	
ISCED 1 Min	87.3	92.0	90.0	59.1	62.8	97.4	129.4	74.8	78.1	75.3	126.1		78.6		89.1	
Max	150.4	147.4	155.5		79.7	115.3	170.6	77.4	166.7	142.3	177.9		141.4		131.7	
ISCED 2 Min	87.3	92.0	90.0	59.1	62.8	97.4	143.3	74.8	78.1	75.3	140.9	150.5	86.0		89.1	
Max	150.4	147.4	155.5		79.7	115.3	189.2	77.4	166.7	142.3	198.4	208.6	149.3		150.3	
ISCED 3 Min	108.6	115.2	112.3	59.1	62.8	99.4	151.3	74.8	78.1	75.3	140.9	150.5	87.3	87.3	89.1	
Max	190.4	186.9	196.7		79.7	129.2	211.0	77.4	166.7	142.3	198.4	208.6	150.7	150.8	150.3	
	IT (a)	IT (b)	CY	LV	LT	LU	HU	MT	NL	AT (a)	AT (b)	PL	PT	RO	SI	SK
ISCED 1 Min	90.0		125.7	41.9	32.3	86.3	63.7	109.2	90.8	82.0		52.8	139.0	41.3	98.3	53.2
Max	132.4		305.8		59.4	152.5	130.5	143.1	143.7	156.9		88.2	262.9	116.9	158.1	72.0
ISCED 2 Min	97.1		125.7	41.9	32.3	97.8	63.7	109.2	96.5	82.0	90.1	59.5	139.0	44.0	98.3	53.2
Max	145.4		305.8		59.4	170.1	130.5	143.1	198.6	156.9	189.1	100.5	262.9	116.9	158.1	72.0
ISCED 3 Min	97.1	90.0	125.7	41.9	32.3	97.8	70.0	109.2	96.5		90.1	67.3	139.0	44.0	98.3	53.2
Max	152.0	136.2	305.8		59.4	170.1	143.6	143.1	198.6		189.1	115.1	262.9	116.9	158.1	72.0
	FI	SE	UK-ENG/ WLS	UK- NIR	UK- SCT		BA	IS	LI (a)	LI (b)	ME	MK	NO (a)	NO (b)	RS	TR
ISCED 1 Min	89.8	69.7	95.5	95.5	113.8		:	85.5	61.1		:	150.5	59.9		109.7	171.7
Max	116.8	101.5	162.6	162.6	151.3		:	116.5	99.2		:	215.6			164.2	197.7
ISCED 2 Min	97.0	69.7	95.5	95.5	113.8		:	85.5	72.2	66.7	:	150.5	59.9	64.2	109.7	171.7
Max	126.2	101.5	162.6	162.6	151.3		:	116.5	117.2	108.2	:	215.6			164.2	197.7
ISCED 3 Min	102.9	78.5	95.5	95.5	113.8		:	100.4	72.2		:	157.1	64.2	69.6	109.7	159.1
Max	136.2	109.1	162.6	162.6	151.3		:	152.7	117.2		:	225.6			164.2	185.1

Kaynak: Eurydice.

Tablo 2: ÖĞRETMENLERİN asgari ve azami yıllık yasal brüt maaşları (EUR olarak)

	BE fr	BE de	BE nl	BG	CZ	DK	DE	EE	IE	EL	ES (a)	ES (b)	FR (a)	FR (b)	HR	
ISCED 1 Min	30 121	31 740	31 054	3 252	8 913	43 226	43 097	10 400	27 814	13 104	28 129		24 595		8 998	
Max	51 903	50 850	53 642		11 314	51 195	56 811	10 756	59 359	24 756	39 673		44 254		13 301	
ISCED 2 Min	30 121	31 740	31 054	3 252	8 913	43 226	47 731	10 400	27 814	13 104	31 415	33 566	26 927		8 998	
Max	51 903	50 850	53 642		11 314	51 195	63 013	10 756	59 359	24 756	44 250	46 513	46 739		15 182	
ISCED 3 Min	37 477	39 748	38 743	3 252	8 913	44 146	50 383	10 400	27 814	13 104	31 415	33 566	27 316	27 333	8 998	
Max	65 674	64 491	67 864		11 314	57 378	70 277	10 756	59 359	24 756	44 250	46 513	47 167	47 185	15 182	
	IT (a)	IT (b)	CY	LV	LT	LU	HU	MT	NL	AT (a)	AT (b)	PL	PT	RO	SI	SK
ISCED 1 Min	23 048		23 885	4 860	3 774	72 000	6 303	18 787	32 598	30 338		5 337	21 960	2 934	16 810	7 074
Max	33 885		58 107		6 954	127 200	12 922	24 614	51 596	58 044		8 905	41 537	8 297	27 029	9 576
ISCED 2 Min	24 846		23 885	4 860	3 774	81 600	6 303	18 787	34 632	30 338	33 348	6 011	21 960	3 122	16 810	7 074
Max	37 212		58 107		6 954	141 840	12 922	24 614	71 305	58 044	69 958	10 154	41 537	8 297	27 029	9 576
ISCED 3 Min	24 846	23 048	23 885	4 860	3 774	81 600	6 933	18 787	34 632		33 348	6 797	21 960	3 122	16 810	7 074
Max	38 902	34 867	58 107		6 954	141 840	14 212	24 614	71 305		69 958	11 623	41 537	8 297	27 029	9 576
	FI	SE	UK-ENG/ WLS	UK- NIR	UK- SCT		BA	IS	LI (a)	LI (b)	ME	MK	NO (a)	NO (b)	RS	TR
ISCED 1 Min	31 978	30 533	28 274	28 273	33 682		7 083	29 085	70 137		6 433	5 417	45 432		4 498	12 875
Max	41 590	44 459	48 140	48 138	44 790		7 806	39 612	113 822		10 213	7 761			6 734	14 826
ISCED 2 Min	34 536	30 533	28 274	28 273	33 682		8 428	29 085	82 835	76 490	6 433	5 417	45 432	48 717	4 498	12 875
Max	44 917	44 459	48 140	48 138	44 790		9 442	39 612	134 439	124 127	10 213	7 761			6 734	14 826
ISCED 3 Min	36 623	34 366	28 274	28 273	33 682		8 938	34 130	82 835		6 433	5 654	48 717	52 831	4 498	11 934
Max	48 487	47 780	48 140	48 138	44 790		11 927	51 908	134 439		10 213	8 120			6 734	13 885

Kaynak: Eurydice.

Açıklayıcı not (Şekil 1)

Brüt yıllık yasal maaş, bir yıl içinde işveren tarafından ödenen yasal miktardır ve maaş skalasına yapılan genel artışları, 13'üncü ayı ve tatil ücretini (varsa) içerir fakat işverenlerin sosyal güvenlik ve emeklilik katkıları hariç tutulur. Bu maaş, diğer maaş ödenekleri ya da finansal yardımları (örneğin, daha fazla nitelik, liyakat, fazla mesai, ek sorumluluklar, coğrafi konum, zorlu durumlarda öğretim yapma ya da konaklama, sağlık ve seyahat masrafları) içermez. **Asgari maaş**, kariyerinin başında öğretmenler tarafından alınan brüt maaştır. **Azami maaş** ise emeklilik ya da belirli hizmet yılı sonrası öğretmenler ve okul müdürleri tarafından alınan brüt maaştır. Azami maaş sadece hizmet yılı ve/veya yaşla ilgili artışları içerir. Karar-verme düzeyleriyle ilgili bilgi için, bakınız Şekil 5.

Tablodaki değerler, ilgili ülkede (Avro olarak cari fiyatlarla) Avro ve kişi başına düşen GSYİH'da, eğitim düzeyine göre, asgari ve azami yıllık brüt yasal maaş arasındaki ilişkiyi (yüzde olarak) gösterir. Kişi başına düşen GSYİH için referans takvim yılı 2013'tür. Kaynak: Eurostat (veriler Mayıs 2015'te elde edilmiştir: [nama GSYİH c](#)). Maaşlar için referans dönemi 2014/15 öğretim yılı ya da 2015 takvim yılıdır. Döviz kurları, kaynak: Eurostat ([ert bil eur a](#)), dönem sonu (2014 yılı) değerleri.

Yıllar arasında öğretmenlerin maaşları kişi başına düşen GSYİH ile karşılaştırıldığında, bu göstergede olumlu bir değişimin mutlaka öğretmenlerin gerçek alım güçlerinde bir artış olacağı anlamına gelmez gerçeğini de belirtmek gerekir. Kişi başına düşen GSYİH'nin bütçe ve mali kriz yüzünden düşerken yasal maaşların değişmeden kaldığı ya da kişi başına düşen GSYİH'dan daha düşük bir orana gerilediği ülkelerde durum bu şekildedir.

Ek bilgi için bakınız ayrıntılı Ulusal Veri Sayfaları.

Ülkeye özel notlar (Şekil 1)

Belçika: Kişi başına düşen ulusal GSYİH (her Topluluktaki kişi başına düşen GSYİH'nin yerine) dikkate alınır.

Çek Cumhuriyeti: Yasal maaşlar, ISCED 0 için 8-11 ve ISCED 1-3 için 11-12 maaş ölçeklerine dayanmaktadır.

Danimarka: Liseler için, referans dönemi 1 Ağustos 2013'ten itibaren. Emeklilikle ilgili kazançlar dahildir.

Almanya (Länder): Referans yılı: 2013/14.

İrlanda: Öğretime ilk defa başlama zamanına bağlı olarak üç farklı ödeme ölçeği vardır. 1 Ocak 2011'den 1 Şubat 2012'ye kadar olan zamanda atanan öğretmenler tabloda belirtilen ölçektir. Ek bilgi için bakınız Ulusal Veri Sayfaları.

Yunanistan: Kişi başına düşen GSYİH verileri 2012.

İspanya: Toplam tutarlar, farklı Özerk Topluluklardaki maaşların ağırlıklı ortalaması olarak hesaplanarak kamu eğitimindeki ortalama maaşlara karşılık gelir. **(a)** ISCED 2-3'te *Catedráticos* olmayan öğretmenlerin maaşlarına ilişkin veriler; **(b)** ISCED 2-3'te *Catedráticos* olan öğretmenlerin maaşlarına ilişkin veriler.

Fransa: ISCED 1'de, asgari ve azami maaşlar, *Professeur des écoles*'in yasal ücretine karşılık gelir ve *indemnité de résidence*'i ve öğretim için bir ikramiyeyi içerir. ISCED 2 ya da ISCED 3'te, asgari ve azami maaşlar *Professeur certifié*'nin yasal ücretine karşılık gelir ve öğretim ikramiyesi, fazladan öğretim mesaisi için bir ikramiyeyi ve *indemnité de résidence*'i içerir. ISCED 3'te, **(a)** Liselerdeki öğretmenlerin maaşlarına ilişkin veriler; **(b)** Meslek liselerindeki öğretmenlerin maaşlarına ilişkin veriler.

İtalya: ISCED 3'te, **(a)** Bir yüksek lisansa sahip öğretmenlere ilişkin veriler; **(b)** Üniversite dışı çalışmaları tamamlamış öğretmenlere ilişkin veriler.

Malta: Lise öğretmenlerinin maaşları, Eğitim Müdürlükleri'nin doğrudan sorumluluğu altına giren kurumlarca gerçekleştirir.

Hollanda: Okullar öğretmenlerin kariyerlerine başladıkları maaş ölçeğini seçmekte özgürdür.

Avusturya: ISCED 2'de, **(a)** *Neue Mittelschule ve Hauptschule* öğretmenlerin maaşlarına ilişkin veriler; **(b)** *Allgemeinbildende Höhere Schule* öğretmenlerin maaşlarına ilişkin veriler.

Polonya: İlk ve ortaokuldaki asgari ve azami yıllık yasal brüt maaşlar, temel asgari niteliklere sahip öğretmenler için hesaplanır. Ancak, öğretmenlerin yaklaşık %90'ının yüksek düzeyde yeterlilikleri vardır ve daha yüksek bir ücret alırlar.

Finlandiya: Azami brüt yıllık yasal maaş, anlaşmalar azami yasal bir maaşı tanımlamadığından asgari maaş artı tüm yaş artışlarıdır. Referans yılı 2014/2015.

İsveç: Herhangi bir maaş ölçeği ya da yasal maaş yoktur. Asgari ve azami maaşlara ilişkin gösterilen veriler 2014/5 öğretim yılı için mevcut öğretmen maaşlarının 10. ve 90. yüzdeleri karşılıklarına gelir.

Birleşik Krallık: Ülkenin kişi başına düşen GSYİH'si dikkate alınmaktadır (Birleşik Krallık'ın her kısmındaki kişi başına düşen GSYİH'nin yerine).

İzlanda: ISCED 3 düzeyinde veriler, Ocak-Aralık 2014 için geçerli brüt yıllık maaşlara ilişkindir.

Lihtenştayn: ISCED 2'de, **(a)** *Gymnasium* öğretmenlerinin maaşlarına ilişkin veriler; **(b)** *Oberschule/Realschule* öğretmenlerinin maaşlarına ilişkin veriler. Kişi başına düşen GSYİH 2011.

Eski Yugoslav Makedonya Cumhuriyeti: Kişi başına düşen GSYİH 2011.

Norveç: ISCED 2'de **(a)** 4 yıllık başlangıç eğitimi olan öğretmenlere ilişkin veriler; **(b)** 5 yıllık başlangıç eğitimi olan öğretmenlere ilişkin veriler. ISCED 3'te, **(a)** 5 yıllık başlangıç eğitimi olan öğretmenlere ilişkin veriler; **(b)** 6 yıllık başlangıç eğitimi olan öğretmenlere ilişkin veriler. Azami yoktur.

Türkiye: Kişi başına düşen GSYİH 2011.

Çoğu ülke 2014/15'te öğretmenlerin yasal maaşlarında artış yapmıştır

2014/15 yılında, ülkelerin büyük çoğunluğu başlıca nedenler olarak gösterilen yaşam maliyetine ilişkin maaş reformları ve düzenlemelerle 2013/14 ile karşılaştırıldığında öğretmen maaşlarında bir artış kaydetmiştir. Bu durum ekonomik kriz nedeniyle önceki yıllarda birçok ülkede maaş azaltılmasının arkasından gelir ⁽⁵⁾.

Öğretmen maaşlarıyla ilgili bir reform Hırvatistan, Slovakya ve İzlanda'da gerçekleşmiştir.

⁽⁵⁾ 2009'dan 2014'e kadar asgari brüt yıllık yasal maaşların gelişimi için, bakınız [Avrupa'da Öğretmenlerin ve Okul Müdürlerinin Maaşları ve Ödenekleri, 2013/14](#), sf. 20.

Hırvatistan'da, değişiklikler önceki öğretim yılında tanıtılmıştı, ancak o zamanlar sadece son ayların maaşlarına etkisi vardı. 2014/15 akademik yılı için, öğretmenler tüm 12 ayda artan maaşlarını almıştı. Slovakya'da, eğitimde öğretmen ve mesleki çalışanlar için yeni bir maaş skalası 1 Ocak 2015 yılından bu yana yürürlüktedir.

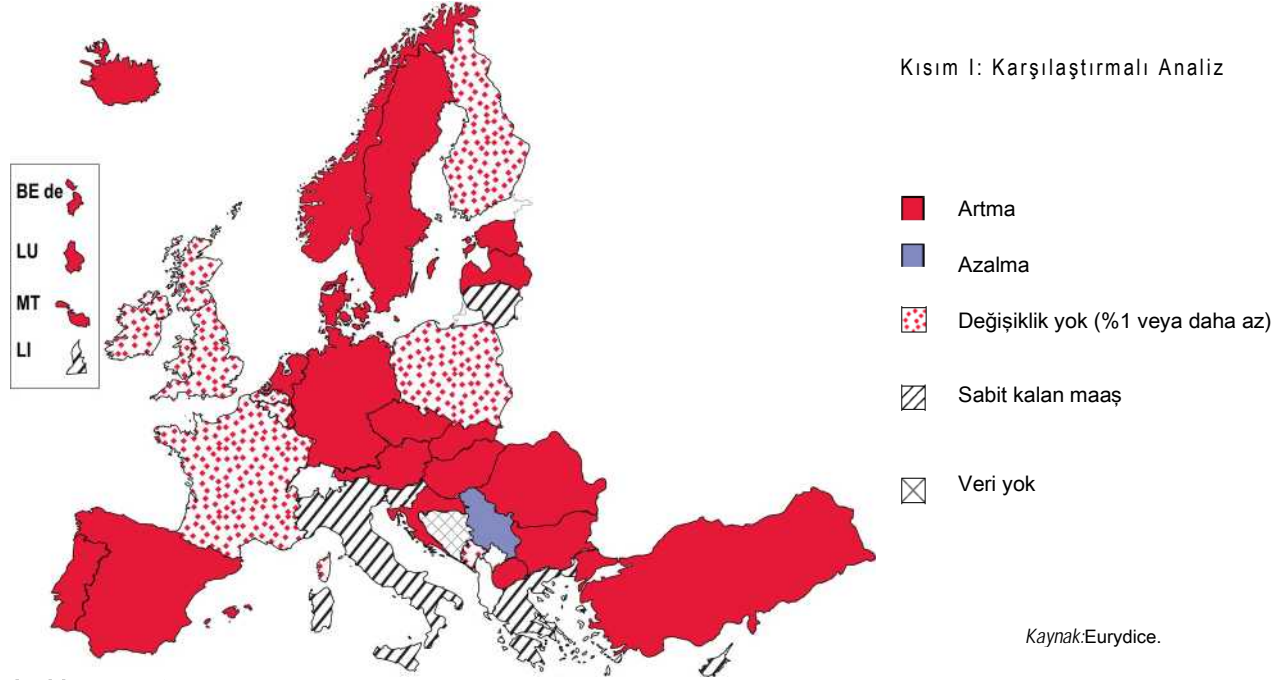
İspanya'daki 2015 Genel Devlet Bütçesi memur maaşlarında (öğretmenler dahil) herhangi bir maaş azaltması ya da artış belirlememesine rağmen, küçük bir artış gözlenmiştir. Değişiklik bazı Özerk Topluluklarda önceki yıllarda azaltılmış ya da kaldırılmış olan maaş takviyelerinde bir artış nedeniyledir. Ülkelerin yaklaşık dörtte biri, öğretmenler de dahil olmak üzere, 2013/14 yılında tüm kamu çalışanlarının maaşlarında bir artış gerçekleştirmiştir. Çek Cumhuriyeti'nde, 1 Kasım 2014 yılından bu yana, okullardaki eğitim ve idari personel de dahil olmak üzere hizmet ve idarede çalışanların maaşları %3.5 artmıştır. Lüksemburg'da, %2.2'lik artış hükümet ve kamu çalışanlarının temsilcileri arasında bir anlaşmaya bağlıdır. Romanya'da, Mart 2015 tarihinden itibaren temel maaşlar %5 artmıştı. Diğer bir %5'lik artış Eylül 2015 tarihinden itibaren uygulanmıştır. Malta'da, Ekim 2012 tarihinden itibaren yürürlükte olan tüm kamu hizmeti çalışanları için toplu sözleşme ile 2011 ve 2016 yılları arasında %2.5'lik yıllık maaş artışı olmuştur.

2014/15 yılında, 10 ülke ya da bölgenin (Belçika - Fransız ve Flaman Toplulukları, İrlanda, Fransa, Polonya, Finlandiya, Birleşik Krallık ve Karadağ) 2013/14 ile karşılaştırdığında öğretmen maaşlarında herhangi bir önemli değişiklik olmamıştır (%1 ya da daha az).

Sadece bir ülke %1'den daha fazla bir maaş düşüşü kaydetmiştir (Sırbistan). Bütçe açıkları ve yeni bir vergi tasarruf planı nedeniyle öğretmenler, okul müdürleri ve diğer eğitim personeli de dahil olmak üzere, Sırbistan'daki bütün kamu çalışanlarının maaşları Kasım 2014 yılında %10 oranında azaltılmıştır. Bazı okullarda, yeni toplu iş sözleşmesinin imzalanmasından sonra grevi reddettikten sonra Şubat 2015'te öğretmenlerin maaşları ek olarak azaltılmıştı.

Altı ülke (Yunanistan, İtalya, Kıbrıs, Litvanya, Slovenya ve Lihtenştayn) hala maaş dondurması uygulamaktadır.

Şekil 2: 2013/14 ile 2014/15 arasında kamu sektöründe genel eğitimdeki ÖĞRETMENLERİN yasal maaşlarındaki değişiklikler (ISCED 0, 1, 2 ve 3)



Açıklayıcı not

Şekil, enflasyonu dikkate almadan önceki yıl ile karşılaştırıldığında 2014/15 yılında öğretmenler için yasal yıllık brüt maaşlarındaki **mutlak değişiklikleri** (artışlar ve düşüşler) sunar. Sadece yıl bazında bir önceki yıla göre sadece %1'den fazla olan değişiklikler artış ya da azalma için dikkate alınmıştır.

Temel brüt yıllık yasal maaş, bir yıl içinde işveren tarafından ödenen yasal miktardır ve maaş skalasına yapılan genel artışları, 13'üncü ayı ve tatil ücretini (varsa) içerir fakat işverenlerin sosyal güvenlik ve emeklilik katkıları hariç tutulur. Bu maaş, **diğer maaş ödenekleri ya da finansal yardımları** (örneğin, daha fazla nitelik, liyakat, fazla mesai, ek sorumluluklar, coğrafi konum, zorlu durumlarda öğretim yapma ya da konaklama, sağlık ve seyahat masrafları) **içermez**.

Karar-verme düzeyleri ile ilgili bilgi için, bakınız Şekil 5.

Ülkeye özel notlar

Ek bilgi ve ülkeye özgü notlar için belgenin Kısım II'sinde "Maaş artışı/azalması" altındaki ayrıntılı Ulusal Veri Tablolarına bakınız.

Okul müdürlerinin yasal başlangıç maaşları çoğu ülkede kişi başına düşen GSYİH'den daha yüksektir

Okul müdürlerinin asgari maaşları her zaman öğretmenlerinin asgari maaşlarından daha yüksektir. Bu durum birkaç yıllık öğretmenlik deneyiminin genellikle müdür olmak için gerekli olduğu gerçeğiyle ilgilidir. Yasal azami (asgarinin yanı sıra) maaşlar sahip oldukları sorumluluk düzeyine göre okul müdürleri için daha yüksektir.

ISCED düzeylerine bakılmaksızın, örneğin, öğrenci sayısı ne kadar fazlaysa maaş da o kadar fazla olur, ülkelerin üçte birinde öğrenci sayılarıyla okul müdürlerinin maaşlarının düzeyleri arasında pozitif bir korelasyon vardır. Belçika (Flaman Topluluğu, yalnızca ilköğretim için Fransız Topluluğu ve yalnızca ortaokul için Almanca-konuşan Topluluk), Danimarka, İspanya, Fransa (yalnızca ilköğretim için), Hırvatistan, Letonya, Hollanda, Avusturya, Portekiz, Finlandiya, Bosna Hersek, Lihtenştayn ve eski Yugoslav Makedonya Cumhuriyeti'nde durum bu şekildedir.

İlk ve ortaokuldaki okul müdürlerinin asgari temel yasal maaşları, Bulgaristan, Çek Cumhuriyeti, Letonya, Litvanya, Macaristan, Avusturya (sadece küçük okullar), Polonya Romanya, Slovakya ve Lihtenştayn dışında çoğu ülkede GSYİH'den daha yüksektir.

Lise için, sadece yedi ülke (Bulgaristan, Çek Cumhuriyeti, Letonya, Litvanya, Polonya, Romanya ve Slovakya) kişi başına düşen GSYİH'den daha düşük bir yasal asgari temel maaş belirtmiştir. Bulgaristan (sadece ISCED 1), Çek Cumhuriyeti (tüm eğitim düzeyleri) ve Polonya (sadece ISCED 1) dışında tüm ülkelerde okul müdürlerinin azami temel yasal maaşları kişi başına düşen GSYİH'dan daha yüksektir. Okul müdürlerinin azami maaşlarıyla kişi başına düşen GSYİH arasındaki en yüksek oran Birleşik Krallık'ta (İngiltere, Galler ve Kuzey İrlanda, Grup 8 için %465), Kıbrıs (%376) ve Portekiz'de (%307) gözlenmektedir.

Şekil 3 ISCED 1, 2 ve 3 için okul müdürlerinin maaşlarını gösterir, çünkü hemen hemen tüm ülkelerde (Portekiz ve Birleşik Krallık dışında) çeşitli eğitim düzeyleri arasında farklar bulunmaktadır. Portekiz'de, okul müdürlerinin maaşları kariyer pozisyonlarına ve okullarındaki öğrencilerin sayısına bağlı olup eğitim düzeyinden etkilenmemektedir. Daha karmaşık bir düzenleme Birleşik Krallık'ta (İngiltere, Galler ve Kuzey İrlanda) vardır, ancak pratikte, aralıklardaki en düşük maaşlar çok küçük ilkokul müdürlerine verilirken en yüksekleri de çok büyük ortaokullardaki müdürlere verilir. Okul müdürlerine ilişkin yasal maaş aralıkları akademiler (hükümete-bağlı özel okullar) için geçerli değildir.

Şekil 3: Avrupa'da, cari fiyatlara göre devlet okullarında genel eğitimdeki OKUL MÜDÜRLERİNİN asgari ve azami yıllık yasal temel brüt maaşlarının kişi başına düşen GSYİH'ya göre karşılaştırılması, (ISCED 1,2 ve 3), 2014/15

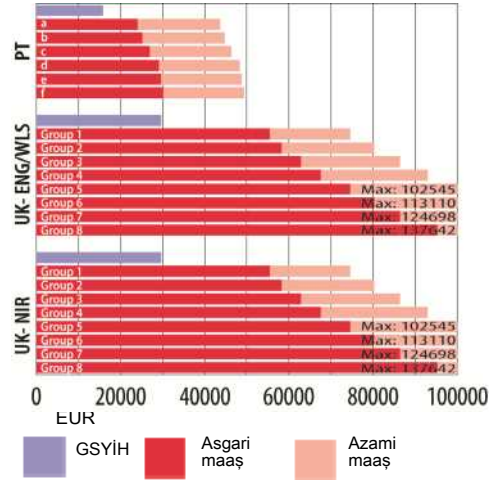


Kaynak:Eurydice.

Açıklayıcı not

Temel brüt yıllık yasal maaş, bir yıl içinde işveren tarafından ödenen yasal miktardır ve maaş skalasına yapılan genel artışları, 13'üncü ayı ve tatil ücretini (varsa) içerir fakat işverenlerin sosyal güvenlik ve emeklilik katkıları hariç tutulur.

ISCED düzeyi kriterlerinin dışında



Bu maaş diğer maaş ödeneklerini ya da finansal yararları (daha fazla nitelikler, liyakat, fazla mesai, ek sorumluluklar, coğrafi konum, zorlu durumlarda eğitim yapma yükümlülüğü ya da konaklama, sağlık ve seyahat masraflarıyla ilgili) içermez. Asgari maaş kariyerinin başında okul müdürleri tarafından alınan brüt maaştır. Azami maaş emeklilik ya da belirli hizmet yılı sonrası okul müdürleri tarafından alınan temel brüt maaştır. Azami maaş tamamen hizmet yılına ve/veya yaşa bağlı artışları içermektedir.

Şemada gösterilen değerler ilgili ülkede (EUR cari fiyatlarla) asgari ve azami yıllık brüt yasal maaşları EUR ve kişi başına GSYİH olarak gösterir. Kişi başına düşen GSYİH için referans takvim yılı 2013'tür. Döviz kurları, Kaynak: Eurostat ([ert bil eur a](#)), dönem (2014) sonundaki değerler. Maaşlar için referans dönemi 2014/15 öğretim yılı ya da 2015 takvim yılıdır. Almanya (Lander) ve Estonya için, veriler mevcut değildir ve bu yüzden iki ülke şeklinde ele alınmamaktadır.

Ek bilgi için, bakınız ayrıntılı Ulusal Veri Tabloları.

Veriler (Şekil 3)

Tablo 1: OKUL MÜDÜRLERİ için asgari ve azami yıllık brüt yasal maaşlar (EUR olarak)

ISCED Düzeyi	BE fr				BEde	BE nl		BG	CZ	DK		DE	EE	IE	EL	ES		FR		
	a	b	c	d		a	b			a	b					a	b	a	b	
P	Min	34 332	35 760	37 187	38 614	39 035	45 978	40 638	4 172	8 913	56 008	:	:	37 124	17 772	36 421	30 350	31 061		
	Max	58 807	60 235	61 662	63 089	64 490	68 566	63 226	5 154	12 230	67 383	:	:	89 135	28 356	47 965	41 894	49 135		
LS	Min	38 608	49 088			47 830	45 978		4 172	8 913	56 008	:	:	37 124	19 572	41 744	38 906	37 363		
	Max	65 674	78 365			77 239	68 566		6 258	12 230	67 383	:	:	101 828	28 356	56 842	54 004	64 092		
US	Min	38 608	49 088			47 830	53 667		4 172	8 913	81 367	71 512	:	:	37 124	20 172	41 744	38 906	40 998	37 363
	Max	65 674	78 365			77 239	82 789		7 117	12 230	81 367	71 512	:	:	101 828	28 956	56 842	54 004	68 919	64 092
ISCED düzeyi	HR			IT	CY	LV			LT	LU	HU	MT	NL	AT		PL	PT	RO	SI	
	a	b	c			a	b	c						a	b					
P	Min	15 985	17 284	14 695	47 167	48 724	9 135	10 125	11 201	9 434	(-)	8 740	22 934	40 580	41 320	36 376	6 790	(-)	3 374	26 020
	Max	18 060	19 528	16 602	47 167	69 220	:	:	:	18 402	(-)	18 261	26 512	75 219	67 120	61 513	8 905	(-)	10 371	39 366
LS	Min	15 985	17 284	14 695	47 167	57 694	9 135	10 125	11 201	9 434	129 600	8 740	22 934	44 893	41 320	36 376	7 701	(-)	3 903	26 020
	Max	18 060	19 528	16 602	47 167	71 359	:	:	:	18 402	156 000	18 261	26 512	¹⁰⁰ / ₃₉₆	67 120	61 513	10 154	(-)	11 201	39 366
US	Min	15 985	17 284	14 695	47 167	57 694	9 135	10 125	11 201	9 434	129 600	12 272	22 934	44 893	54 083	49 721	8 800	(-)	3 903	26 020
	Max	18 060	19 528	16 602	47 167	71 359	:	:	:	18 402	156 000	19 551	26 512	¹⁰⁰ / ₃₉₆	82 334	77 381	11 623	(-)	11 201	40 877
ISCED düzeyi	SK	FI				SE	UK-SCT	BA			IS	LI			ME	MK	NO	RS	TR	
		a	b	c	d			a	B	c		a	b	c						a/b
P	Min	12 426	48 797	45 437		47 269	55 382	8 959	9 796	10 515	35 471	57 513	40 348	68 800	9 333	7 394	(-)	7 106	15 133	
	Max	14 814	59 179	55 104		64 899	108 102	9 949	11 403	11 911	100 503	134 433	44 935	122 334	13 097	8 282	(-)	8 081	16 707	
LS	Min	12 426	46 936	50 763	52 971	55 224	47 269	55 382	11 724	9 796	10 515	35 471	68 800		9 333	7 394	(-)	7 106	16 074	
	Max	14 814	56 921	61 563	64 240	66 972	64 899	108 102	12 908	11 403	11 911	100 503	122 334		13 097	8 282	(-)	8 081	17 648	
US	Min	12 426	53 693			47 269	55 382	11 724	9 796	10 515	58 425	137 320	77 274		9 333	7 743	(-)	7 106	16 074	
	Max	15 234	65 116			64 899	108 102	12 908	11 403	11 911	76 843	157 159	86 065		13 097	9 441	(-)	8 081	17 648	

Tablo 2: ISCED düzeyi kriterleri dışındakiler

Portekiz						
	301 öğrenciden daha az okullar	301 ila 600 öğrenci arasındaki okullar	601 ila 900 öğrenci arasındaki okullar	901 ila 1 200 öğrenci arasındaki okullar	1 201 ila 1 500 öğrenci arasındaki okullar	1 500 öğrenciden daha fazla okullar
Min	23 999	25 166	26 917	29 053	29 578	30 103
Max	43 637	44 686	46 261	48 360	48 885	49 409

Birleşik Krallık - İngiltere ve Galler								
	Grup 1	Grup 2	Grup 3	Grup 4	Grup 5	Grup 6	Grup 7	Grup 8
Min	55 504	58 314	62 898	67 599	74 587	80 268	86 391	95 282
Max	74 587	80 268	86 391	92 976	102 545	113 111	124 699	137 643

Birleşik Krallık - Kuzey İrlanda								
	Grup 1 (L6 - L18)	Grup 2 (L8 - L21)	Grup 3 (L11 - L24)	Grup 4 (L14 - L27)	Grup 5 (L18 - L31)	Grup 6 (L21 - L35)	Grup 7 (L24 - L39)	Grup 8 (L28 - L43)
Min	55 503	58 313	62 895	67 597	74 586	80 267	86 390	95 281
Max	74 586	80 267	86 390	92 975	102 545	113 110	124 698	137 642

Ülkeye özel notlar (Şekil 3)

Belçika: Ulusal kişi başına düşen GSYİH (her Topluluktaki kişi başına düşen GSYİH yerine) dikkate alınır.

Belçika (BE fr): ISCED 1 (a) <72 öğrenci; (b) 72-140 öğrenci; (c) 141-209 öğrenci; (d) > 209 öğrenci. ISCED 2 ve 3 (a) D1 sadece; (b) D1+D2+D3 ya da D2+D3.

Belçika (BE de): Ortaokul müdürleri okuldaki öğrenci sayısına bağlı olarak yılda bir ikramiye alır (< 600 öğrenci: EUR 282.74 x 12 ay x 1.6084 (endeks) = 5 457.11; > 600 öğrenci: EUR 424.20 x 12 ay x 1.6084 = 8 187.40).

Belçika (BE nl): ISCED 1 (a) > = 350 öğrenci; (b) < 180 öğrenci/Brüksel Başkent Bölgesi'nde 100 öğrenci.

Çek Cumhuriyeti: Okul müdürleri tabloya dahil edilmemiş olan liderlik için ek bir ödenek (liderlik düzeyine göre bir öğretmen maaşının % 5-60'ı) alır.

Danimarka: ISCED 3 için a) > 700 tam zamanlı öğrenci; b) ≤ 700 tam zamanlı öğrenci.

İspanya: (a) En büyük okul (Tip A); (b) ilköğretim için en küçük okul (Tip F) ve ortaokul için (Tip D).

Fransa: Ortaokullardaki okul müdürleri için veriler temel maaş, yüksek maliyetli şehirlerde yaşam için tazminatı (*indemnité de résidence*) ve sorumluluklar için *indemnité de responsabilité des personnels de direction* ve *indemnités pour sujétions spéciales des personnels de direction* adı verilen iki özel ödenek. ISCED 3 (a) Liseler, (b) Meslek liseleri.

Hırvatistan: ISCED 1, 2, 3 (a) orta büyüklükte okul; (b) büyük okul; (c) küçük okul.

Letonya: ISCED 1, 2, 3 (a) 251 ila 400 öğrenci; (b) 601 ila 800 öğrenci; (c) 1001 ila 1200 öğrenci.

Macaristan: Şekilde gösterilen okul müdürlerinin temel brüt yıllık yasal maaşları öğretmenlerin yasal maaşları artı okul liderliği için ödeneğe (HUF 160 167'nin %40-80'i ya da 175 494/ay) karşılık gelir.

Lüksemburg: Okul-öncesi ve ilköğretimde okul müdürü bulunmamaktadır.

Hollanda: Bazı okul müdürleri için, maaşlar daha yüksek olabilir (okul yönetim kurulu kararına bağlıdır).

Avusturya: ISCED 1, 2, 3 (a) büyük okul; (b) küçük okul. Ek ayrıntılar için, bakınız Ulusal Veri Sayfaları.

Finlandiya: ISCED 1 (a) büyük okul; (b) küçük okul; ISCED 2 (a) (<= 32 öğrencilik 6 grup); (b) (32 öğrencilik 7-14 grup); (c) (32 öğrencilik 15-19 grup); (d) (> 32 öğrencilik 20 grup).

İsveç: Asgari ve azami maaşlar için belirtilen veriler 2014/15 öğretim yılı için geçerli okul müdürleri maaşlarının 10'uncu ve 90'ıncı yüzdelerine karşılık gelir.

Birleşik Krallık: Ülkenin kişi başına düşen GSYİH (Birleşik Krallık'ın her kısmındaki kişi başına düşen GSYİH yerine) dikkate alınır.

Birleşik Krallık (ENG/WLS/NIR): Sekiz satır hangi okul müdürlerine ödeneceğine göre sekiz okul grubundaki asgari ve azami maaşları belirtir. Gruplar, okul büyüklüğü, öğrenci yaşları ve ÖE'li öğrencilerin sayılarına bağlıdır. İngiltere ve Galler'de, her grup için sadece asgari ve azami değerler belirtilir ve bu sınırlar içinde uygun ödeme aralığını belirleme okulun kararıdır. Kuzey İrlanda'da, her okul yedi ardışık puanlı bir "bireysel okul aralığı" (ISR) kullanarak her grup 43-puanlı genel ödeme skalasına göre 13 ila 16 puan aralığını kapsar.

Bosna Hersek: ISCED 1 (a) 400 öğrencinin altında küçük boyutlu; (b) 400 ila 800 öğrenci için orta boyutlu; (c) 800 öğrenciden fazla büyük boyutlu. ISCED 2 (a) küçük boyutlu, (b) orta boyutlu; (c) büyük boyutlu. ISCED 3 (a) küçük boyutlu, (b) orta boyutlu; (c) büyük boyutlu.

Litvanya: ISCED 1,2, 3 (a) büyük okullar; (b) küçük okullar.

Eski Yugoslav Makedonya Cumhuriyeti: Kişi başına düşen GSYİH 2011.

Norveç: Artık okul müdürleri için yasal maaş bulunmamaktadır.

Sırbistan: Kişi başına düşen GSYİH 2012.

Türkiye: Kişi başına düşen GSYİH 2011.

Öğretmenlerin yasal maaşlarındaki artış hemen hemen tüm ülkelerde hizmet yılıyla pozitif bir şekilde ilişkilendirilir

Yıllık azami ve asgari yasal brüt maaşlar arasındaki ilişki eğer sadece öğretmenlerin hizmet yılı dikkate alınırsa kariyerleri boyunca bekleyecekleri maaş artışları açısından öğretmenlerin uzun vadede beklentileri olacağına bir işarettir. Şekil 4 asgari ve azami yasal maaş ile azami düzeyi elde etmek için gereken hizmet yılı arasındaki farkları analiz eder.

Beş farklı ülke grubu tanımlanabilir (bakınız Şekil 4):

Grup 1 - şeklin sol altındadır, bu grup azami yasal maaşı elde etmek için gereken kısıdan orta uzunluktaki hizmet süresiyle (6 ila 20 yıl) nispeten düşük bir maaş artışıyla (%3'ten %33'e kadar) karakterize edilir ve

Danimarka, Estonya, Malta, Finlandiya ve Birleşik Krallık'ı (İskoçya) içerir. Bu ülkelerde, 20 yıldan daha az tecrübesi olan öğretmenler azami yasal maaşa ulaşabilir ki bu da asgari maaştan yaklaşık %30 daha fazladır.

Grup 2 - azami yasal maaşa ulaşmak için gereken kısdan orta uzunluktaki hizmet yılını, fakat nispeten yüksek bir maaş artışıyla (%58'den %106'ya kadar) gösterir. Litvanya, Hollanda ve Birleşik Krallık'ı (Kuzey İrlanda) kapsar. Birleşik Krallık'ta (Kuzey İrlanda) 10 yıllık deneyimle maaş %70'e ulaşırken Litvanya'da, 15 yıldan sonra yaklaşık %85'e yükselir. 2014 yılından itibaren Hollanda'da, öğretmenler ilkökul ve ortaokul düzeyinde (lise) sırasıyla %58 ve %106 arasında artışla 15 yıl sonra azami yasal maaşı elde edebilir.

Grup 3 - Bu ülkelerdeki öğretmenlerin (Belçika (bütün Topluluklar), Lüksemburg, Polonya ve Slovenya), azami maaşa ulaşmaları için 20 ila 27 yıllık deneyim gerekmektedir. Artış Belçika'da (Almanca-konuşan Topluluk) %60'tan Lüksemburg'da %77'ye kadar değişir.

Grup 4 - Çek Cumhuriyeti, İspanya, Fransa, Hırvatistan, İtalya, Slovakya, Sırbistan ve Türkiye'de azami yasal maaşa ulaşmak için (Türkiye'de 27 yıldan Sırbistan'da 40 yıla kadar) ortadan uzun vadeye kadar hizmet yılı gerekmektedir. Bu ülkeler için, Fransa dışında, göreceli maaş artışı daha az gündeme gelmektedir, çünkü Fransa'da *Professeurs des écoles*'ler için (azami yasal maaşa ulaşmak için gereken ortalama süre 25 yıl) artış %80'dir ve *Professeurs certifiés* 'ler için (azami yasal maaşa ulaşmak için gereken ortalama süre 29 yıl) %70'ten daha fazladır. Gerçekten de, diğer ülkeler için, Türkiye'de %16'dan İtalya'da %50 arasında değişmektedir.

Grup 5 - Yunanistan, Macaristan, Avusturya, Portekiz ve Romanya'yı kapsar. Bu ülkelerde azami maaşa ulaşmadan önce nispeten uzun bir hizmet süresi (Yunanistan'da 33 yıldan Macaristan'da 42 yıla kadar) gerekmektedir. Ancak, bu grupta, maaş artışı neredeyse Yunanistan ve Macaristan'da (kabaca %89) iki katı ve Romanya'da %182'nin üzerinde olmak üzere çok fazladır.

Kıbrıs ve İrlanda özel durumlardır, çünkü 22 ve 24 yıllık deneyimden sonra, sırasıyla %143 ve %113 olmak üzere maaş artışı sağlarlar.

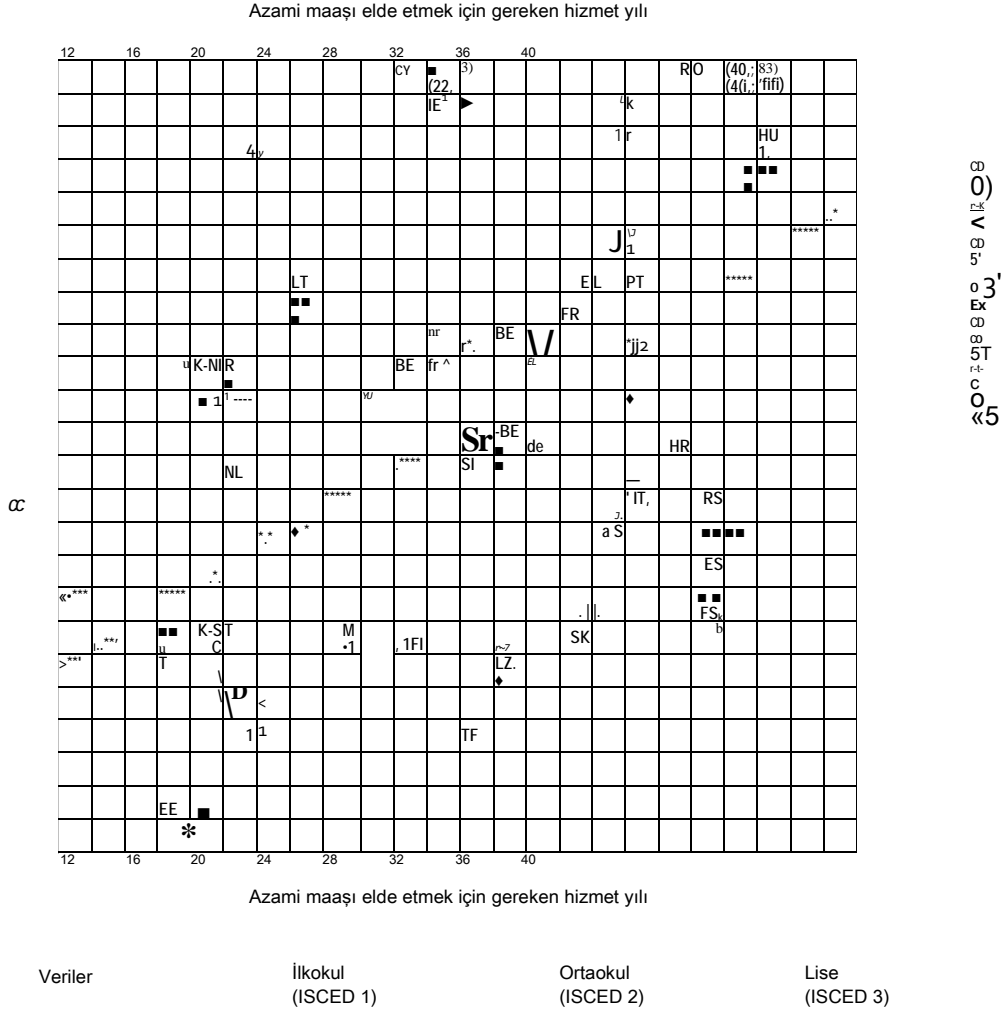
Tüm üç eğitim düzeyinde (ISCED 1, 2 ve 3), asgari yasal maaştan azami yasal maaşa artış normalde hizmet süresiyle olumlu bir şekilde ilişkilidir. Azami ve asgari maaşlarla (%90'dan daha fazla) bunu elde etmek için gereken en fazla yıl (34 yıl ya da daha fazla) arasındaki en büyük farkların olduğu ülkeler Macaristan (ortaokul düzeyi), Avusturya ve Romanya'dır.

Bazı ülkelerin maaş artışıyla meslekteki yıl sayısı arasında herhangi bir korelasyonu yoktur. Maaşların performans dayalı olup uzlaşmalardan sonra belirlendiği ve özellikle meslekteki yıl sayısı ile ilişkilendirilmediği İsveç'te durum bu şekildedir. İzlanda'da, eğitim, iş tecrübesi ve mevcut yaş birlikte maaş düzeyini belirler. Lihtenştayn'da da, yaş azami temel yasal maaşa ulaşmada önemli bir faktör değildir. Maaş artışının küçük bir oranı yaşa ve hizmet yılına bağlı olmakla birlikte, daha büyük oranı performans dayalı olup endekse ilişkilidir. Karadağ'da, azami maaşı elde etmek için gereken ortalama yıl yasalarla belirtilmemiştir, ancak hizmet süresi öğretmenlerin eğitim düzeyi gibi diğer faktörlerin yanı sıra katkıda bulunur.

Çoğu ülkede, yasal maaştaki nispi artışla azami maaşa ulaşmak için gereken hizmet süresi ilkökul ve ortaokul düzeyleri için aynıdır. Ancak, bazı ülkelerde, azami maaşı elde etmek için gereken hizmet yılı aynıken yasal maaşlardaki nispi artış eğitim düzeyine göre değişir.

Şekil 4'te gösterilen veriler öğretmenliğin diğer kariyerlere göre bazı aşamalarda neden daha cazip olabileceğini kısmen açıklayabilir. Açıkçası, maaşları tüm kariyerleri boyunca önemli derecede artan öğretmenlerin mesleği bırakma eğilimleri öğretmenliklerinin ilk yıllarından çok sonra maaşlarında ilerleme gösteremeyen öğretmenlere göre çok daha azdır.

Şekil 4: ÖĞRETMENLERİN yasal maaşlarındaki nispi artışla devlet okullarında genel eğitime azami maaşı elde etmek için gereken hizmet süresi arasındaki ilişki (ISCED 1,2 ve 3), 2014/15



Açıklayıcı not

Şekil azami maaşı elde etmek için gereken yasal maaştaki (azami ve asgari değerler arasındaki fark olarak hesaplanır) göreceli artışla hizmet yılını gösterir. Eğilim çizgileri iki veri seti arasındaki ağırlıklı olmayan bir doğrusal regresyon olarak elde edilmiştir. Sadece hem asgari hem de azami yasal maaşları olan ve azami maaşı elde etmek için gereken hizmet yılına ilişkin uygun veriler şekilde gösterilmiştir. Bu nedenle, Bulgaristan, Almanya, Letonya, İsveç, Birleşik Krallık (İngiltere ve Galler), Bosna-Hersek, İzlanda, Lihtenştayn, Karadağ, Eski Yugoslav Makedonya Cumhuriyeti ve Norveç gösterilmemiştir.

Ülkeye özel notlar

İrlanda: Gösterilen veriler 1 Şubat 2011'de ya da sonrasında atanan öğretmenler içindir.

İspanya: Toplam tutarlar farklı Özerk Topluluklardaki maaşların ağırlıklı ortalaması alınarak hesaplanıp kamu eğitimindeki ortalama maaşlara karşılık gelir. Sadece *Catedráticos* öğretmen olmayanlara ilişkin veriler gösterilmektedir.

Fransa: ISCED 1'de, asgari ve azami maaşlar bir *Professeur des écoles*'in yasal maaşı anlamına gelir ve bir *indemnité de résidence*'yi ve öğretim için bir ikramiyeyi içerir (ISAE). ISCED 2 ya da ISCED 3'te, asgari ve azami maaşlar bir *Professeur certifié*'nin yasal maaşı anlamına gelir ve bir *indemnité de résidence*'yi, öğretim için bir ikramiyeyi ve fazladan öğretim süresi için ikramiyeleri içerir.

İtalya: Veriler *Laurea magistrale*'li (yüksek lisans) öğretmenler içindir.

Avusturya: ISCED 1'de, değer Portekiz'e eşittir (bu iki ülke için kare yerine dikdörtgene bakınız).

Finlandiya: Azami maaşlar, öğretmenlerin hizmet yıllarına ve bireysel gelirlerine göre ciddi derecede değişebilir. Gösterilen bilgiler tahmini bir yıllık brüt azami maaşı verir.

Birleşik Krallık (ENG/WLS): Eylül 2014'te, artan ödeme puanları ve hizmet süresine dayalı otomatik artan ödeme ilerleme sisteminin yerine sadece asgari ve azami tutarlarla ödeme aralıkları olan performans dayalı bir ödeme düzeni geçmiştir. Okulların artık ilerleme hızına ve verilen belirli artışlara ilişkin inisiyatifleri bulunmaktadır.

Hemen hemen tüm ülkelerde devlet okullarındaki öğretmenlerle okul müdürlerinin temel yasal maaşlarını üst-düzyetkililer düzenler

Farklı eğitim düzeylerindeki öğretmenler ve okul müdürleri için temel yasal maaş miktarı hemen hemen tüm Avrupa ülkelerinde eğitime ilişkin üst-düzyetkili tarafından karara bağlanır ⁽⁶⁾. Almanya'da her *Land*'in bölgesel hükümetleri öğretmenlerin ve okul müdürlerinin maaşlarını belirlemekle yükümlü iken İspanya'da sorumluluk ulusal yetkililerle (temel maaş ve hizmet süresi için ek ödenekler ve sahip olunan kıdem) Özerk Topluluklar (öğretim için ödenekler, hizmet-içi eğitim ve diğer maaş takviyeleri) arasında paylaşılır.

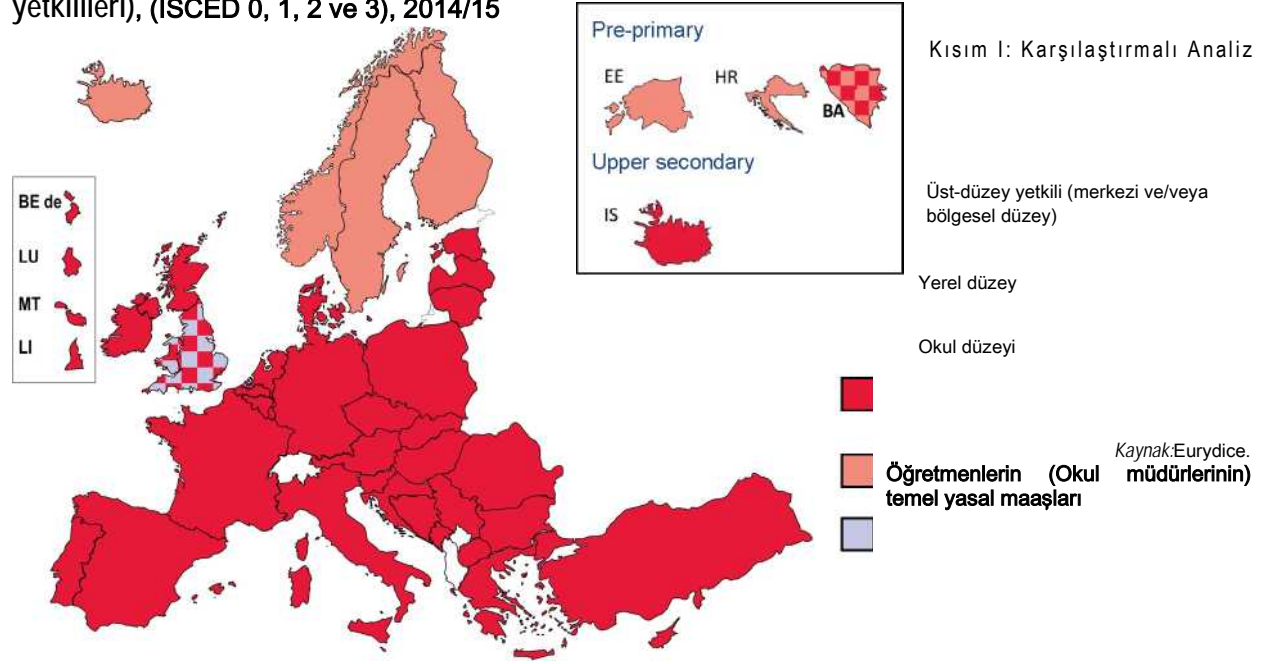
Finlandiya ve İsveç'te, öğretmenlerin temel ücretlendirilmesi eğitim yetkilileriyle sendikalar arasındaki müzakerelere göre belirlenir ve dolayısıyla, kelimenin tam anlamıyla herhangi bir yasal maaş yoktur. Finlandiya'da, öğretmenlerin maaşları devletin toplu sözleşmeleriyle eğitim sektöründeki belediye çalışanlarının parçası olarak ulusal bir şekilde karar verilir. Bu müzakereler eğitim sendikalarıyla yerel yönetim işverenleri arasında bir yıldan üç yıla kadar olan aralıklarda gerçekleşir. İsveç'te, öğretmenlerin maaşları performans dayalıdır ve yerel düzeyde belirlenmiş merkezi düzeydeki anlaşmalar öğretmenlerin bireysel bazda uzlaşılan maaşlarının belirlendiği çerçeveyi oluşturur. Öğretmen maaşları Estonya ve Hırvatistan'da okul-öncesi eğitim ve İzlanda'da okul-öncesi ve zorunlu eğitim için yerel düzeyde belirlenir. Norveç'te, öğretmenlerin asgari maaşları Norveç Yerel ve Bölgesel Yönetimlerle merkezi düzeydeki sendikalar arasındaki müzakerelere bağlıdır. Yerel ve bölgesel yetkililer asgari maaşları artırmada özgürdür.

Sadece Estonya ve Letonya'da, öğretmenlerin ve okul müdürlerinin maaşlarına yetkili makamların farklı düzeylerinde karar verilir. Estonya (okul-öncesi eğitim dışında) ve Letonya'da, öğretmen maaşlarına merkezi düzeyde karar verilir. Estonya'da, okul müdürleri, kırsal belediye ya da belediye başkanı ya da başkan tarafından yetkilendirilen bir yetkiliyle bir istihdam sözleşmesi oluşturur. Okul-öncesi eğitimdeki müdürler için Letonya'da, yerel yetkililer temel oran ve maaşları ayarlar. İlkokul, ortaokul ve lise müdürleri için, temel maaş oranına merkezi yetkililer karar verirken geçerli maaşlar okulun büyüklüğüne göre değişir. Bu oranları kurucular - yerel yetkililer ya da bakanlık - belirler.

⁽⁶⁾ Okullara finansman transferine (öğretim elemanı için olanlar da dahil olmak üzere) dahil olan karar verme organları hakkında ek bilgi için, bakınız Avrupa Komisyonu/EACEA/Eurydice 2014. Avrupa'da Okulları Finanse Etme: Kamu Finansmanında Mekanizmalar, Yöntemler ve Kriterler. [Çevrimiçi] Şu adresten ulaşılabilir:

https://webgate.ec.europa.eu/fpfis/mwikis/eurydice/index.php/Publications:Financing_Schools_in_Europe:_Mechanisms,Methods_and_Criteria_in_Public_Funding [Erişim tarihi 23 Haziran 2015].

Şekil 5: Devlet okullarında genel eğitimdeki ÖĞRETMENLERİN temel yasal maaşlarını belirlemekten sorumlu karar-verme düzeyleri (kamu yetkilileri), (ISCED 0, 1, 2 ve 3), 2014/15



Açıklayıcı not

Birçok ülkede eğitime ilişkin **üst-düzyetkili** merkezi yönetimdir. Federal ya da benzer türdeki hükümet yapısında, ancak, üst düzey, Belçika'daki Topluluk hükümetlerine, Almanya'daki *Länder*'a, İspanya'daki merkezi hükümete ek olarak Özerk Toplulukların Hükümetlerine ve Birleşik Krallık için İngiltere, Galler, Kuzey İrlanda ve İskoçya eğitim bakanlıklarına karşılık gelir.

Öğretmenlerin (Okul Müdürlerinin) temel yasal maaşları, çocuğu olmayan, evli olmayan, eğitim sisteminin belirli bir düzeyinde öğretim gerçekleştirmesi (ya da okulu idare etmesi) için gereken asgari yeterliliğe sahip olan bir öğretmene (okul müdürüne) verilen ücrettir. Temel maaş eğitim düzeyine göre değişebilir.

Bu şekil sadece temel yasal maaşla ilgili bazı karar verme yetkilerine sahip tek yetkili düzeylerini göstermektedir. Maaş ölçeklerini ya da öğretmenlerin temel yasal maaşlarını belirlemek için daha üst düzeyler tarafından belirlenen kriterleri kullanan daha aşağıdaki yetkililer sadece diğer organlar tarafından belirlenen kuralları uyguladıklarından karar-verme güçlerine sahip olarak ele alınmamaktadırlar.

Hemen hemen tüm Avrupa ülkeleri öğretmenlere ödenek sağlar

Öğretmenlerin temel maaşları genellikle hizmet süreleri doğrultusunda artar (bakınız Şekil 4). Ancak, çeşitli yardımlar temel maaşlarına eklenebilir ve bunlar öğretmenlerin maaşlarına ciddi katkıda bulunabilir. Ek ödenek şunlar için verilebilir: ekstra nitelikler; öğretmenlerin çalışma değerlendirilmelerine ve/veya öğrencilerin sınav sonuçlarına dayalı performans yönetimi süreçlerinin bir sonucu olarak; zorlu durumlarda öğretim yapma ya da özel ihtiyaca sahip öğrencilerle çalışma; uzak ya da pahalı coğrafi bölgelerde öğretmenlik yapma ve fazla mesai.

On üç ülkede (Belçika - her üç topluluk, İrlanda, Yunanistan, İspanya, Fransa, Hırvatistan, Lüksemburg, Macaristan, Malta, Bosna Hersek, Eski Yugoslav Makedonya Cumhuriyeti, Sırbistan ve Türkiye), ödeneklere üst/merkezi düzeyde karar verilir. Bunun tersine, İtalya ve Hollanda'da, ödeneklere ilişkin karar okul düzeyinde alınır. Kalan ülkelerde ise, karar verme merkezi/üst düzey ve/veya yerel yetkililer ve/veya okulu da içerecek paylaşılr.

Ülkelerin/bölgelerin neredeyse üçte biri yukarıda belirtilen ödenek türlerinin tamamını ya da neredeyse tamamını sunar. Yalpazenin diğer ucunda, Belçika (Fransız ve Flaman Toplulukları), Portekiz, Birleşik Krallık (İskoçya), Lihtenştayn ve Karadağ'daki gibi eğitim sistemlerinde bu ödeneklerin sadece biri ya da ikisi bulunmaktadır. Ocak 2013 yılından bu yana, Kıbrıs bütçe kısıtlamaları nedeniyle artık öğretmenlere herhangi bir ödenek vermemektedir.

Tam nitelikli bir öğretmen olmak için **gereken asgari yeterlikten daha yüksek formal nitelikler** (örneğin yüksek lisans derecesi, araştırma derecesi ya da doktora) için ödenekler eğitim sistemlerinin çoğunda sağlanmaktadır. Genel olarak, üst-düzyetkili eğitim yetkilileri ödeneklerin türlerini ve tutarlarını tanımlar. Ancak, bazı ülkelerde, bu ödenekler yerel/okul anlaşmaları temelinde oluşturulmuştur. Belçika (Fransız ve Almanca-konuşan Topluluklar), Yunanistan, İzlanda, Eski Yugoslav Makedonya Cumhuriyeti ve Türkiye'de, yüksek lisans ya da doktora düzeyinde yeterli olan öğretmenler maaş ölçüğünde yukarı çıkarlar. Belçika'da (Fransız Topluluğu), eğer ilkokul ve ortaokul öğretmenleri eğitimde belirli bir yüksek lisans derecesi alırsa

(Almanca-konuşan toplulukta herhangi bir yüksek lisans derecesi), yeterliliğin bir gereklilik olduğu lise öğretmenleriyle aynı maaş düzeyinde maaş alırlar. Türkiye'de, yüksek lisans derecesine sahip öğretmenler maaş ölçeğinde bir düzey yukarı çıkarken doktorası olanlar iki düzey yukarı çıkar. Belçika (Flaman Topluluğu), Bulgaristan, Hırvatistan, Slovenya, Karadağ ve Sırbistan'da, gereken asgari düzeyinden daha fazla herhangi bir lisansüstü yeterlilik/dereceye sahip olma sabit maaş artışına yol açar. Hırvatistan'da, örneğin, sırasıyla yüksek lisans ve doktora sahip öğretmenlere temel yasal maaşlarına fazladan bir %8 ve %15 verilir.

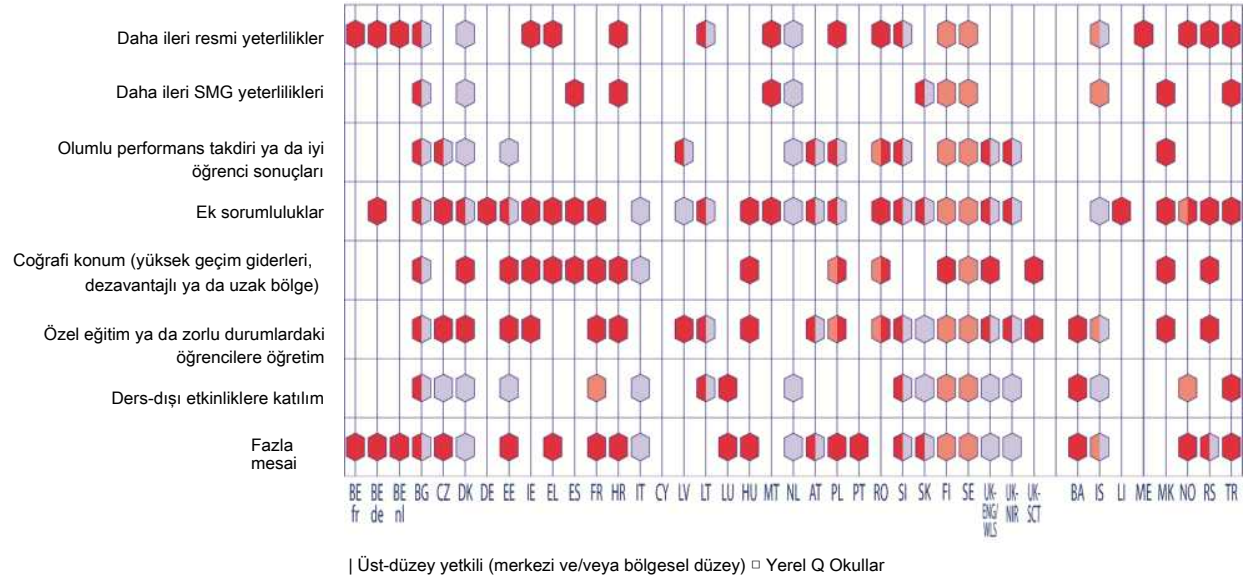
Sürekli mesleki gelişim (SMG) Avrupa ülkelerinin büyük çoğunluğunda öğretmenler için mesleki bir görev olarak kabul edilir. Bazı ülkelerde, örneğin, Litvanya, Polonya, Romanya ve Slovenya'da, SMG'ye katılım, ayrıca, kariyer ilerlemesi ve maaş artışları için bir önkoşuldur (7). Ülkelerin/bölgelerin sadece yaklaşık dörtte biri SMG aracılığıyla daha fazla nitelik elde eden öğretmenlere mali ödenek sağlar.

Ülkelerin/bölgelerin üçte birinden fazlasında ise, **performans değerlendirmesini ya da öğrenci sınav sonuçlarını** takiben öğretmenlere işlerinin kalitesi ya da değeri için ek ödemeler verilebilir. Çek Cumhuriyeti'nde, bu ödenek genellikle brüt maaşın %2.8'i iken Eski Yugoslav Makedonya Cumhuriyeti'nde, ilkokul ve ortaokulda mükemmel ve seçkin öğretmenler sabit ek maaşla ödüllendirilir. Avusturya da ayrıca özellikle başarılı projelerde üstün performans ya da katılım gösteren öğretmenlere bir ikramiye (tek bir seferde) verir. Polonya'da, yerel yetkililerle anlaşarak okul müdürü tarafından iyi öğretim, etkili yenilikleri öğretim uygulamalarına uyarlamada, öğretim faaliyetlerine güçlü bir taahhüt ve görev ve sorumlulukları yerine getirmede olağanüstü performans sergileyen öğretmenler için özel bir "motivasyon teşviki" verilir. Son olarak, Birleşik Krallık'ta (İngiltere, Galler ve Kuzey İrlanda), her okul bir performans değerlendirmesi gerçekleştirir ve tatmin edici bir sonuç alındığında, öğretmene bir ücret artışı sağlanır. Kuzey İrlanda'da, bu normalde maaş ölçeğinde 1 puan yukarı çıkma anlamına gelmesine rağmen üstün performans durumlarında ölçekte 2 puan yukarı çıkabilme anlamına da gelmektedir. İngiltere ve Galler'de, performansa dayalı oran ve ilerleme derecesi okulun takdirine bırakılmıştır.

(7) Bakınız Avrupa Komisyonu/EACEA/Eurydice, 2015. Avrupa'da Öğretmenlik Mesleği: Uygulamalar, Algılar ve Politikalar. [Çevrimiçi] Şu adresten ulaşılabilir:

https://webgate.ec.europa.eu/fpfis/mwikis/eurydice/index.php/Publications:The_Teaching_Profession_in_Europe:_Practices,_Perceptions,_and_Policies

Şekil 6: Karar-vermekten sorumlu yetkili düzeylerle birlikte devlet okullarında genel eğitimdeki ÖĞRETMENLERE ilişkin maaş ödenekleri ve tamamlayıcı ödemeler (ISCED 0, 1, 2 ve 3), 2014/15
Kısım I: Karşılaştırmalı Analiz



Kaynak: Eurydice.

Açıklayıcı not

Her türdeki ödenek tanımları için, bakınız Kısım III: Tanımlar.

Ülkeye özel notlar

Belçika (BE fr): Fazla mesai ödenekleri Sosyal İlerleme Eğitim derslerindeki öğretmenler için geçerlidir.

İrlanda: Yeterlilik, coğrafi ödenekler ve İrlandaca öğretim ödenekleri 1 Şubat 2012 tarihinden itibaren ilk defa atanan öğretmenler için geri alınmıştır.

İspanya: Coğrafi konuma ilişkin maaş ödenekleri sadece bazı özerk topluluklarda geçerlidir.

Polonya: "Pozitif performans değerlendirme ya da iyi öğrenci sonuçları" ve "ek sorumluluklar"a ilişkin öğretmen ödeneklerine yönelik kararlar yerel düzeyde de alınabilir.

Slovenya: İş performansıyla bağlantılı ödenek kanunla belirlenmiş olup düzenli çalışma için temel yıllık maaşın %2'siyle %5'i arasında değişmektedir. Ancak, ekonomik krizin bir sonucu olarak, ne öğretmenler ne de okul müdürleri bunu alamamaktadır.

İsveç: Maaş artışları bireysel baza dayalı olarak belirlenmektedir. Kullanılan ölçütler yukarıda listelenenleri ya da başkalarını içerebilir; yerel düzeyde alınan bir karardır.

Hemen hemen tüm Avrupa ülkeleri öğretmenler ek sorumluluk almayı istediklerinde öğretmenlere finansal ödenekler verir. Bu sorumluluklar, dersten sonra öğrencilerin denetimini, okul idaresine katılımı, diğer öğretmenlere destek verilmesini, bölüm başkanı olarak hizmet etmeyi, seçim ve sınav komitelerine üyeliği, ulusal ya da uluslararası organlara katılımı ya da öğretim materyallerinin düzenlenmesini içerebilir. Ek sorumluluklara ilişkin ödenekler hem bazı faaliyetler için üst-düzyet yetkililer tarafından hem de bütçe idaresi için okulun özerkliği içerisindeki belirli görevler için okul düzeyinde tahsis edilmektedir. Finlandiya ve İsveç'te, tamamen yerel düzeyde tahsis edilmektedir.

İncelenen ülkeler/bölgelerin neredeyse yarısı öğretmenlerin çalıştıkları **okulun coğrafi konumu** ile ilgili mali yardım sağlar. Merkezi/üst-düzyet yetkililer tarafından tanımlanan bu ödenekler, genellikle öğretmenlerin uzak ya da kırsal bölgelerdeki (Danimarka, Estonya, Yunanistan, İspanya, Polonya, Romanya, Finlandiya ve Birleşik Krallık (İskoçya)) ya da yüksek düzeyde sosyal dışlanmayla sosyal açıdan dezavantajlı bölgelerdeki ya da yüksek oranda etnik azınlık ya da dilsel kökenden gelen öğrencilerin (İrlanda, İspanya, Fransa, İtalya ve Macaristan) olduğu bölgelerdeki işleri kabul etmeleri için teşvik etmeye yönelik teşvik türlerini alır. Fransa ve Birleşik Krallık (İngiltere) ayrıca başkentlerde ya da yaşam standardı yüksek olan yerlerde çalışan öğretmenlere yardımcı olmak amacıyla ekonomik sebeplerden dolayı ödenek sağlar.

Çoğu ülke/bölge kaynaştırma sınıflarında **öğrenme zorlukları olan ya da özel eğitim ihtiyacı (ÖEİ)** olan öğrencilere öğretim yapan öğretmenler için finansal ödenek sağlar. ÖEİ'li öğrencilere yapılan öğretime ilişkin ödenekler en yaygın iken dil zorlukları olan öğrencilere, aynı sınıfta farklı yaşlardaki çocuklara ya da düşük kazanım düzeyleri olan öğrencilere yapılan öğretim gibi diğer ödenek türleri de bulunmaktadır. Slovenya'da, örneğin, iki dilli sınıflarda yapılan öğretime ödenek sağlanmaktadır.

İsveç'te, öğrenme güçlüğü ya da özel ihtiyaçları olan öğrencilerin bir sınıfta bulunması bireysel maaş müzakerelerinde göz önünde bulundurulabilir. Ödenekler bazen Estonya, Hırvatistan, Letonya, Litvanya, Macaristan, Romanya, Slovenya ve Bosna-Hersek'te olduğu gibi yasal maaşın bir yüzdesi olarak ya da tek bir seferde yapılan ödenek (Avusturya'daki gibi) şeklinde hesaplanır. Birleşik Krallık'ta (İngiltere, Galler ve Kuzey İrlanda), verilen tutar aralıkları merkezi olarak belirlenirken okulların bu rollere bireyleri atamada ve aralığa uygun bir puan verilmesinde takdirleri bulunmaktadır. Benzer şekilde, Birleşik Krallık'ta (Kuzey İrlanda) merkezi olarak belirlenmiş iki düzey varken hangisinin uygun olduğunu belirlemek okullara bırakılmıştır. Okullar ayrıca Kuzey İrlanda'da üç yıla kadar sabit bir dönemde ya da İngiltere ve Galler'de okul tarafından karar verilecek bir sürede zorlu koşullarda çalışanlar için işe alma ve elde tutma puanları da sunabilir.

Bazı ülkelerde, **ders-dışı etkinliklere katılım, fazla mesai** olarak ücretlendirilebilir, fakat diğerlerinde bu tür bir iş için özel ödenekler vardır. Örneğin, Slovenya'da, açık hava sınıflarına yapılan öğretim (*sola v naravi*) ilkökul ve ortaokulda günde altı saat için temel maaşın fazladan %20'sine varabilecek şekilde ücretlendirilmektedir. Buna ek olarak, atölyeler, spor ve diğer ders dışı etkinlikler (*interesne dejavnosti*) için, saat başına sabit bir miktar zorunlu eğitimin her kademesinde ödenir. Türkiye'de, ders dışı etkinliklere katılan ortaokul ve lise öğretmenleri haftada altı ders saatine eşdeğer bir ödenek alırken Lüksemburg'ta, haftalık ders saati sayısının azaltılması ile yapılır.

Ayrıca, birçok Avrupa ülkesinde öğretmenler (Almanya, Kıbrıs, Letonya, Litvanya, Malta, Romanya, İsveç, Birleşik Krallık (İskoçya), Lihtenştayn, Karadağ ve Eski Yugoslav Makedonya Cumhuriyeti dışında), **fazla mesai için ek ödeme** alırlar, örneğin çalışma saatlerini aşan çalışma zamanı iş ya da hizmet koşulları sözleşmesinde belirtilmiştir. Birçok durumda, saatlik fazla mesai oranı üst-düzyet yetkililer tarafından saatte temel maaşın belirli bir yüzdesi olarak tanımlanır. Yunanistan ve Türkiye'de, özel sabit bir tutar üst-düzyet yetkililer tarafından belirlenir. Birleşik Krallık'ta (İngiltere ve Galler), okul düzeyinde karar verilen fazla mesai ödemesi, sadece SMG'ye katılım ya da okul günü dışındaki öğrenim faaliyetleriyle ilgili çok özel durumlarda yapılır.

Özel hibe-destekli okullardaki öğretmenlerin maaşları genellikle devlet okullarındaki aynı kurallara tabidir fakat özel bağımsız okullar sıklıkla kendi maaşlarını belirler

Özel hibe-destekli (ya da devlete-bağılı özel) okullar ⁽⁸⁾ finansmanlarının çoğunu kamu yetkililerinden alır. Bu okullardaki öğretmen ve okul müdürleri maaş düzenlemeleri genellikle kamu sektöründe olduğu gibi aynı hesaplama yöntemleriyle temel yasal maaşlara dayanmaktadır. Belçika, Danimarka (lise düzeyinde), Estonya, Fransa, Letonya, Litvanya, Hollanda (bu kamu yetkililerinin sosyal ortaklar olduğu durumlarda) ve Avusturya'da durum bu şekildedir. Ancak, İsveç'te, öğretmenlerin bireysel maaşları genellikle öğretmen sendikalarıyla belediyeler arasında ulusal düzeyde anlaşmaya vardıktan sonra yerel düzeydeki müzakereleri takiben okul müdürleri tarafından belirlenir.

Özel bağımsız okullar ⁽⁹⁾ genellikle başlangıç noktası olarak ilgili ulusal iş mevzuatı/usül kurallarını dikkate alarak kendi temel maaşlarını belirler. Çek Cumhuriyeti, Litvanya, Polonya ve Lihtenştayn'da durum bu şekildedir. Portekiz'de, özel bağımsız okullar devlet okullarında kullanılandan farklı olan bir ödeme ölçeğine göre öğretmenlerinin maaşlarını belirlerler, ancak devlet okullarındaki yasal maaşlar bağlayıcı-olmayan rehber olarak kullanılmaktadır. İspanya'da, özel okullardaki öğretmenlerin asgari maaşlarını belirlemek için sendikalar ve özel sektör, Ulusal Toplu Sözleşme müzakeresinde bulunur. Diğer ülkelerde, özel bağımsız okullardaki asgari maaş tutarları düzenlenir. Çek Cumhuriyeti'ndeki özel okullardaki öğretmen maaşları sözleşmeye bağlı olmasına rağmen, asgari düzeyleri Hükümet tarafından belirlenir. Macaristan'da, özel sektörde öğretmenlerin temel maaşları hesaplanırken İş Kanunu uygulanır; bununla birlikte, Kamu Eğitim

⁽⁸⁾ Özel hibe-destekli okulların tanımı için, bakınız Kısım III: Tanımlar.
⁽⁹⁾ Özel bağımsız okulların tanımı için, bakınız Kısım III: Tanımlar.

Kanunu'na göre, özel hibe-destekli okullardaki öğretmenlerin temel yasal maaşları kamu okullarından daha düşük olamaz. Özel bir okuldaki bir öğretmene ödenen temel net maaşın eşdeğer bir kamu okulunda çalışan bir öğretmenin temel maaşından daha az olamayacağı benzer kurallar Türkiye'de de geçerlidir.

Özel bağımsız okullar farklı maaş politikaları benimseyebilir ve öğretmenlerin maaşları önemli ölçüde değişebilir. Belçika (Fransız ve Flaman Toplulukları), Bulgaristan, Fransa, Kıbrıs, Lüksemburg, Polonya, Romanya, Birleşik Krallık, Eski Yugoslav Makedonya Cumhuriyeti ve Sırbistan'da, özel bağımsız okulların temel maaşlarını belirlemelerinde tam serbestlikleri bulunmaktadır. Hırvatistan, Avusturya ve Bosna Hersek'te, öğretmenlerin temel maaşları genelde okulun sahibi tarafından belirlenir. Danimarka'da, özel bağımsız ilkökul ve ortaokullardaki öğretmenler maaşlarını bireysel olarak görüşmelidir, ancak Danimarka Öğretmenler sendikasıyla yardım alabilirler.

Son olarak, Yunanistan, Malta, Slovenya (sadece kamu finansmanı alan okullar), Slovakya, Karadağ ve İzlanda'da, öğretmenlerin temel yasal maaşları tüm kamu, özel hibe-destekli ve özel bağımsız okullar için aynı yöntemleri kullanarak belirlenir.

KISIM III: TANIMLAR

Eğitim düzeyleri ve programlar - Uluslararası Eğitim Sınıflaması (ISCED 2011)	113
Karar-verici düzeyler	113
Okullar	114
Öğretmenler ve okul müdürleri	114
Maaşlar	114
Ödenekler	115

Eğitim düzeyleri ve programları - Uluslararası Eğitim Sınıflaması (ISCED 2011)

Erken Çocukluk Eğitimi (ISCED 0)

Bu düzeydeki programlar genellikle çocukların erken bilişsel, fiziksel, sosyal ve duygusal gelişimini desteklemek ve aile bağlamı dışında düzenlenen eğitime çocukları tanıtmak için bütüncül bir yaklaşımla tasarlanmıştır. ISCED 0 düzeyi, kasıtlı eğitim bileşenine sahip erken çocukluk programları anlamına gelir.

İlkokul (ISCED 1)

Bu düzeydeki programlar genellikle temel okuma, yazma ve matematik (yani okuryazarlık ve aritmetik) becerilerini kazandırmak ve ortaokula hazırlamada, öğrenme ve bilgi, kişisel ve sosyal gelişim temel alanlarını anlamaya ilişkin sağlam bir temel oluşturmak için tasarlanmıştır.

Yaş genellikle bu düzeydeki tek giriş gerekliliğidir. Geleneksel ya da yasal giriş yaşı genellikle 5 ila 7 yaş arasındadır. Tüm ülkelerde zorunlu olan bu düzey genellikle altı yıl sürse de süresi dört ila yedi yıl arasında değişebilir.

Ortaokul (ISCED 2)

Bu düzeydeki programlar genellikle ISCED 1 düzeyinden gelen öğrenme sonuçlarına bağlı olarak tasarlanmıştır. Öğrenciler ISCED 2 düzeyine genellikle (en yaygın 12 olmakla birlikte) 10 ila 13 yaşları arasında girer.

Lise (ISCED 3)

Bu düzeydeki programlar genellikle yükseköğrenime hazırlık için liseyi tamamlamak ya da istihdamla ilgili beceriler kazandırmak ya da her ikisi için tasarlanmıştır. Öğrenciler genellikle 14 ila 16 yaşları arasında bu düzeye girer.

Karar-verici düzeyler

Üst-düzey eğitim yetkilisi

Pek çok ülkede, bu merkezi hükümdür. Dört durumda, ancak, karar-verme farklı düzeyde olur; Belçika'da Topluluk hükümetleri, Almanya'da *Länder*, İspanya'da merkezi hükümetin yanı sıra Özerk Toplulukların hükümetleri ve Birleşik Krallık'ta sırasıyla İngiltere, Galler, Kuzey İrlanda ve İskoçya'daki eğitim bakanlıkları.

Yerel düzey / Belediye

Bu düzey belediye ya da şehir düzeyindeki karar-alma organlarını ifade eder.

Okul düzeyi

Bu düzey okul içinde yer alan tüm karar-alma organlarını ifade eder. Okul müdürünü, okul kurulunu, veli

komitesini (okul aile birliği) içerebilir.

Okullar

Devlet okulu

Devlet okulları bir kamu eğitim yetkilisi tarafından doğrudan ya da dolaylı olarak yönetilirler ve tüm/nereedeyse tüm finansmanını kamu yetkililerinden alırlar.

Özel hibe-destekli okullar

Doğrudan ya da dolaylı olarak bir sivil toplum kuruluşu (kilise, sendika, özel bir iş ya da diğer bir organ) tarafından yönetilen ve finansmanının %50'sinden fazlasını kamu yetkililerinden alan okullar/kurumlar.

Özel bağımsız okullar

Eğer finansmanlarının %50'sinden daha azını kamu yetkililerinden alıyorsa özel okullar bağımsız olarak değerlendirilir.

Okul boyutu

Okul müdürlerinin maaşlarının okulun büyüklüğüne bağlı olduğu yerlerde, "küçük okullar" ve "büyük okullar" tanımı ulusal mevzuatta ya da ulusal resmi belgelerde ortaya konulduğu şekilde kullanılır.

Öğretmenler ve okul müdürleri

Tam nitelikli sınıf öğretmeni

Bir sınıf öğretmeni mesleki görevleri bilgi, beceri ve tutumların geliştirilmesi konusunda bir sınıftaki öğrenciler için planlama, organizasyon ve grup ya da bireysel faaliyetlerin gerçekleştirilmesini içeren bir kişi olarak tanımlanır. Tam nitelikli öğretmenlerin (bir ya da daha fazla derste) öğretim için tüm eğitim ihtiyaçlarını ve bir ülkedeki resmi politikaya göre tüm diğer şartları (örneğin, deneme süresi) karşılamış olması gerekmektedir.

Okul müdürü

Ya tek başına ya da bir kurulun ya da konseyin idari organının bir parçası olarak bir okulun ya da bir grup okulun liderlik/yönetim/idaresinden sorumlu olan kişidir. Durumlara bağlı olarak, ilgili kişi sadece eğitim sorumluluklarını gerçekleştirmekle kalmaz (öğretim görevlerini de içerebilir), aynı zamanda zaman çizelgesi, müfredatın uygulanması, ne öğretileceği, hangi materyallerin ve yöntemlerin kullanılabilceği, personel ve/veya finansman yönetimi gibi alanlarda kurumun genel işleyişi için de sorumluluk alır.

Maaşlar

Temel yasal maaş (öğretmenler/okul müdürleri)

Eğitim sisteminin belirli bir düzeyinde bir okulu idare etmek ya da öğretmek için gereken asgari niteliklere sahip, çocuksuz, bekar bir öğretmene/okul müdürüne verilen temel ücret.

Temel brüt yıllık yasal maaş

Bir yıl içinde işveren tarafından ödenen yasal miktardır ve maaş skalasına yapılan genel artışları, 13'üncü ayı ve tatil ücretini (varsa) içerir fakat işverenlerin sosyal güvenlik ve emeklilik katkıları hariç tutulur. Bu maaş, diğer maaş ödenekleri ya da finansal yardımları (örneğin, daha fazla nitelik, liyakat, fazla mesai, ek sorumluluklar, coğrafi konum, zorlu durumlarda öğretim yapma ya da konaklama, sağlık ve seyahat masrafları) içermez.

Asgari maaş

Kariyerlerinin başlangıcında yukarıda belirtilen koşullardaki öğretmenler ve okul müdürleri tarafından alınan temel brüt maaş.

Azami maaş

Emekli olduktan ya da belirli hizmet süresinden sonra, yukarıda belirtilen koşullardaki öğretmen ve okul müdürleri tarafından alınan temel brüt maaş. Azami maaş tamamen hizmet süresi ve/veya yaş uzunluğu ile ilgili artışları içerir.

Güncel ortalama brüt maaş (öğretmenler/okul müdürleri)

Tüm öğretmenler/okul müdürleri tarafından belirli bir eğitim düzeyinde, temel brüt yasal maaşları artı tüm ödenekler, ikramiyeler ya da mali yardımları da içererek o düzeydeki toplam öğretmen sayısına bölünerek alınan güncel brüt yıllık maaş. Bazı ülkeler için tüm eğitim düzeyleri birlikte ele alınır. Veriler ulusal idari kayıtlar, istatistiksel veri tabanları, temsili örnek anketler ya da diğer temsili kaynaklardan elde edilebilir.

Ödenekler**Maaş ödenekleri**

Temel brüt maaşa, daha ileri yeterlilikler, ek görevler ve sorumluluklar, zor çalışma koşulları ya da iyi performans için öğretmenlere yardımcı olan çeşitli ek ödemeler şeklinde eşlik edebilir. Bu unsurlar, bazı ülkelerde bir öğretmenin maaşının önemli bir bölümünü oluşturabilir. Ödenekler Avrupa ülkelerinde genellikle aşağıdakiler için ödenir:

Daha ileri formal yeterlilikler

Daha ileri formal yeterlilikler, eğitimin belirli bir düzeyinde bir öğretmen olmak için gereken asgari yeterliliğin ötesinde herhangi bir lisansüstü yeterlilik demektir (örneğin, yüksek lisans derecesi, doktora, vb.).

Daha ileri SMG yeterlilikleri

Örneğin, ders-tabanlı ve pedagojik eğitimi içeren, öğretim için BIT kullanan, yeni öğretim materyalleri geliştiren örgün ve yaygın Sürekli Mesleki Gelişim (SMG) etkinlikleri. Bazı durumlarda, bu etkinlikler ek yeterliliklere yol açabilir.

Olumlu performans değerlendirmesi

Öğretmenler ve okul müdürleri, iç ya da dış değerlendirme prosedürleri aracılığıyla ya da öğrencilerinin farklı sınavlarda almış oldukları sonuçlar temelinde çalışmalarının (öğretim ya da yönetim) kalitesine göre değerlendirilebilirler. Ek ödenekler bazı ülkelerde değerlendirmede iyi performans gösteren öğretmenlere/okul müdürlerine verilir.

Ek sorumluluklar

Bunlar öğretmenler/okul müdürleri tarafından sözleşmelerinde belirtilenlerden farklı olarak yürütülebilen her türlü faaliyeti içerir. Bu faaliyetler dersten sonra öğrencileri denetlemeyi, okul idaresine katılımı, diğer öğretmenlere desteği, bölüm başkanı olarak hizmet etmeyi, seçim ve sınav komitelerine üyeliği, ulusal ya da uluslararası organlara katılımı, öğretim materyallerinin düzenlenmesini, vb. içerebilir. Ancak, liderlik/yönetim/idari sorumluluklar okul müdürleri için ek sorumluluk olarak kabul edilmez.

Coğrafi konum (yüksek hayat standardı, dezavantajlı ya da uzak bölgeler, vb.)

Yer ödenekleri genellikle öğretmenlerin uzak ya da kırsal bölgelerdeki ya da sosyal açıdan dezavantajlı bölgelerdeki işleri kabul etmeleri için teşvik olarak kullanılmaktadır. Ayrıca bu grupta yaşam maliyetinin ortalamanın üzerinde olduğu başkentler gibi bölgelerde çalışma için verilen ödenekler de yer almaktadır.

Özel eğitim ihtiyaçları ya da zorlu koşullar

Kaynaştırma sınıflarında özel eğitime ihtiyaç duyan öğrencilerin yanı sıra öğrenme güçlüğü olan öğrencilerle göçmen kökene sahip öğrencilere yapılan öğretimle ilgili etkinlikler genellikle öğretmenlere ek ödenek sağlar. Okul müdürleri durumunda ise, bu etkinlikler ayrıca belirli öğrenci gruplarını desteklemek ve koordine etmek için tasarlanmış görevleri de içerir.

Ders-dışı faaliyetler

Bu faaliyetler spor, okul-dışı atölyeler, müzelere, tiyatrolara ziyaretleri, yaz okulları, vb. içerebilir.

Fazla mesai

Fazla mesai öğretmenlerin ve okul müdürlerinin iş sözleşmelerinde ya da hizmet koşullarında belirtilen çalışma saatlerinin sayısını aşarak iş yerlerinde harcadıkları zamandır.

**EĞİTİM, GÖRSEL-İŞİTSEL VE KÜLTÜR
YÜRÜTME AJANSI**

EĞİTİM VE GENÇLİK POLİTİKA ANALİZİ

Avenue du Bourget 1 (BOU2)

B-1 049 Brussels

<http://eacea.ec.europa.eu/education/eurydice>

Yönetici editör

Arlette Delhaxhe

Yazarlar

Michele Zagordo, Olga Ducout, Sonia Piedrafita

Kapak ve grafik

Patrice Brel

Üretim koordinatörü

Gisèle De Lel

EURYDICE ULUSAL BİRİMLERİ

AVUSTURYA

Eurydice-Informationsstelle Bundesministerium für
Bildung und Frauen Abt. Internationale multilaterale
Angelegenheiten Minoritenplatz 5 1014 Wien
Contribution of the Unit: Joint responsibility

BELÇİKA

Unité francophone d'Eurydice Ministère de la Fédération
Wallonie-Bruxelles Direction des relations internationales
Boulevard Léopold II, 44 - Bureau 6A/008 1080 Bruxelles
Contribution of the Unit: Joint responsibility

Eurydice Vlaanderen Departement Onderwijs en
Vorming/
Afdeling Strategische Beleidsondersteuning Hendrik
Consciencegebouw 7C10 Koning Albert II-laan 15 1210
Brussel
Contribution of the Unit: Eline De Ridder (coordination); experts
from the Flemish Department of Education and Training: Ann
Van Driessche, Raymond Van De Sijpe

Eurydice-Informationsstelle der Deutschsprachigen
Gemeinschaft
Autonome Hochschule in der DG Monschauer Strasse 57
4700 Eupen
Contribution of the Unit: Joint responsibility

BOSNA VE HERSEK

Ministry of Civil Affairs Education Sector Trg BiH
3, Sarajevo
Contribution of the Unit: Joint responsibility

BULGARISTAN

Eurydice Unit
Human ReKaynak Development Centre
Education Research and Planning Unit 15,
Graf Ignatiev Str.
1000 Sofia
Contribution of the Unit: Anita Rahova (expert)

HIRVATISTAN

Ministarstvo znanosti, obrazovanja i sporta Donje
Svetice 38 10 000 Zagreb
Contribution of the Unit: Joint responsibility

KIBRIS

Eurydice Unit
Ministry of Education and Culture Kimonos and
Thoukydidou 1434 Nicosia
Contribution of the Unit: Joint responsibility

ÇEK CUMHURİYETİ

Eurydice Unit
Centre for International Cooperation in Education Dùm
zahranični spolupráce Na Porčí 1 035/4 110 00 Praha 1
Contribution of the Unit: Marcela Machova and Michaela
Marsikova

DANİMARKA

Eurydice Unit
Ministry of Higher Education and Science Danish
Agency for Higher Education Bredgade 43 1260
Kobenhavn K
Contribution of the Unit: Joint responsibility

ESTONYA

Eurydice Unit
Analysis Department
Ministry of Education and Research
Munga 18
50 088 Tartu
Contribution of the Unit: Kersti Kaldma (coordination); expert:
Ingrid Jaggo

FİNLANDİYA

Eurydice Unit
Finnish National Board of Education P.O. Box 380
00 531 Helsinki
Contribution of the Unit: Kristiina Volmari

ESKİ YUGOSLAV MAKEDONYA CUMHURİYETİ

National Agency for European Educational Programmes and Mobility
Porta Bunjakovec 2A-1 1000 Skopje
Contribution of the Unit: Joint responsibility

FRANSA

Unité française d'Eurydice
Ministère de l'Éducation nationale, de l'Enseignement
supérieur et de la Recherche
Direction de l'évaluation, de la prospective et de la
performance
Mission aux relations européennes et internationales 61 -65, rue
Dutot 75 732 Paris Cedex 15
Contribution of the Unit: Pierrette Briant, Florence Lefresne, Robert
Rakocevic, Marion Defresne

ALMANYA

Eurydice-Informationsstelle des Bundes
 EU Bureau of the German Ministry for Education and
 Research
 Rosa-Luxemburg-Str.2 10 178 Berlin
 Eurydice-Informationsstelle der Länder im Sekretariat der
 Kultusministerkonferenz Graurheindorfer Straße 157 53 117 Bonn
 Contribution of the Unit: Thomas Eckhard.

YUNANISTAN

Eurydice Unit
 Ministry of Culture, Education and Religious Affairs
 Directorate of European and International Affairs 37
 Andrea Papandreou Str. (Office 2 172)
 15 180 Maroussi (Attiki)
 Contribution of the Unit: Dimitris Tenes

MACARISTAN

Eurydice National Unit
 Hungarian Institute for Educational Research and
 Development
 Szobranc utca 6-8
 1143 Budapest
 Contribution of the Unit: Joint responsibility

IZLANDA

Eurydice Unit Education Testing Institute
 Vikurhvarfi 3 203 Kópavogur
 Contribution of the Unit: Joint responsibility

IRLANDA

Eurydice Unit
 Department of Education and Skills
 International Section Marlborough
 Street Dublin 1
 Contribution of the Unit: Bernadette Quinn (Assistant Principal
 Officer, Expenditure & Financial Control), Pdraig Maloney
 (Principal Officer, Payroll)

ITALYA

Unità italiana di Eurydice
 Istituto Nazionale di Documentazione, Innovazione e Ricerca
 Educativa (INDIRE)
 Agenzia Erasmus+
 Via C. Lombroso 6/15 50 134 Firenze
 Contribution of the Unit: Simona Baggiani; experts: Gianna Barbieri
 e Lucia De Fabrizio (Ufficio di statistica settore istruzione, Ministero
 dell'istruzione, dell'università e della ricerca), Francesca Brotto
 (Dirigente tecnico, Ministero dell'istruzione, dell'università e della
 ricerca)

LETONYA

Eurydice Unit
 State Education Development Agency
 Valnu street 3 1050 Riga
 Contribution of the Unit: Joint responsibility; expert: Modra
 Jansone (Senior Expert of Education Department, the
 Ministry of Education and Science)

LIHTENŞTAYN

Informationsstelle Eurydice
 Schulamt des Fürstentums Liechtenstein
 Austrasse 79
 Postfach 684
 9490 Vaduz
 Contribution of the Unit: Joint responsibility

LITVANYA

Eurydice Unit
 National Agency for School Evaluation
 Didlaukio 82 08303 Vilnius
 Contribution of the Unit: Joint responsibility: Monika Bilotienė and
 Jurgita Maslauskaitė

LÜKSEMBURG

Unité nationale d'Eurydice
 ANEFORÉ ASBL
 58, boulevard Grande-Duchesse Charlotte 1330
 Luxembourg
 Contribution of the Unit: Kathleen Lapie (National Eurydice Unit
 Luxembourg). Gilles Hirt (MENJE Luxembourg)

MALTA

Eurydice Unit
 Research and Development Department
 Ministry for Education and Employment Great
 Siege Rd.
 Floriana VLT 2000
 Contribution of the Unit: Robert L. Grech, in conjunction with input
 provided by the National Unit

KARADAĞ

Eurydice Unit Vaka
 Djurovica bb 81 000
 Podgorica
 Contribution of the Unit: Mubera Kurpejovic, Mijajlo Djuric, Biljana
 Misovic and Radosav Petrusic, Ministry of Education

HOLLANDA

Eurydice Nederland
 Ministerie van Onderwijs, Cultuur en Wetenschap
 Directie Internationaal Beleid
 Etage 4 - Kamer 08.022
 Rijnstraat 50
 2500 BJ Den Haag
 Contribution of the Unit: Joint responsibility

NORVEÇ

Eurydice Unit
 Ministry of Education and Research AIK-avd.,
 Kunnskapsdepartementet Kirkegata 18 P.O. Box
 8 119 Dep.
 0032 Oslo
 Contribution of the Unit: Joint responsibility

POLONYA

Eurydice Unit
Foundation for the Development of the Education System
Mokotowska 43 00-551 Warsaw
Contribution of the Unit: Magdalena Górowska-Fells; experts: Anna Nowozynska and Renata Karnas (Ministry of National Education)

PORTEKİZ

Unidade Portuguesa da Rede Eurydice (UPRE)
Ministerio da Educação e Ciência
Direção-Geral de Estatísticas da Educação e Ciência
(DGEEC)
Av. 24 de Julho, 134 1399-054 Lisboa
Contribution of the Unit: Isabel Almeida; outside the Unit:
Joao Matos

ROMANYA

Eurydice Unit
National Agency for Community Programmes in the Field of
Education and Vocational Training
Universitatea Politehnică București
Biblioteca Centrală
Splaiul Independentei, nr. 313
Sector 6
060 042 București
Contribution of the Unit: Veronica - Gabriela Chirea; in cooperation
with George Ghelmez (Head of Human Resources Department,
Ministry of Education and Scientific Research)

SIRBİSTAN

Eurydice Unit Serbia Foundation Tempus
Resavska 29 11 000 Belgrade
Contribution of the Unit: Joint responsibility

SLOVAKYA

Eurydice Unit
Slovak Academic Association for International Cooperation
Krizkova 9
811 04 Bratislava
Contribution of the Unit: Joint responsibility

SLOVENYA

Eurydice Unit
Ministry of Education, Science and Sport Education Development
Office Masarykova 16 1000 Ljubljana
Contribution of the Unit: Barbara Kresal Sternisa;
expert: Tatjana Rozman (Ministry of Education, Science and
Sport)

İSPANYA

Eurydice España-REDIE
Centro Nacional de Innovación e Investigación Educativa (CNIIE)
Ministerio de Educación, Cultura y Deporte c/ Torrelaguna, 58 28
027 Madrid
Contribution of the Unit: Flora Gil, Carla Díaz Torvisco, Ángel
Ariza

İSVEÇ

Eurydice Unit
Universitets- och hogskolerådet/The Swedish Council for
Higher Education
Box 45 093
104 30 Stockholm
Contribution of the Unit: Joint responsibility

TÜRKİYE

Eurydice Unit
MEB, Strateji Geliştirme Başkanlığı (SGB)
Eurydice Türkiye Birimi, Merkez Bina 4. Kat B-Blok
Bakanlıklar 06 648 Ankara
Contribution of the Unit: Joint responsibility

BİRLEŞİK KRALLIK

Eurydice Unit for England, Wales and Northern Ireland
Centre for Information and Reviews
National Foundation for Educational Research (NFER)
The Mere, Upton Park
Slough, Berkshire, SL1 2DQ
Contribution of the Unit: Maureen Heron

Eurydice Unit Scotland c/o Learning Analysis Education
Analytical Services Scottish Government Area 2D South
Victoria Quay Edinburgh EH6 6QQ
Contribution of the Unit: Joint responsibility

Eurydice Ađı'nın görevi Avrupa'nın farklı eđitim sistemlerinin nasıl organize olduđunu ve çalıştıđını anlamak ve açıklamaktır. Ađ, ulusal eđitim sistemlerinin tanımlarını, belirli konulara, göstergelere ve istatistiklere ayrılmıř karřılařtırmalı çalışmaları sađlar. Tüm Eurydice yayınları Eurydice'in internet sitesinde ya da istek üzerine basılı olarak ücretsiz olarak temin edilebilmektedir. Çalışmaları sayesinde, Eurydice Avrupa ve uluslararası düzeyde anlayıř, işbirliđi, güven ve hareketlilik geliřtirmeyi amaçlamaktadır. Ađ Avrupa ülkelerinde bulunan ulusal birimlerden oluşmaktadır ve AB Eđitim, Görsel-İřitsel ve Kùltür Yürütme Ajansı tarafından ortaklařa olarak koordine edilmektedir. Eurydice hakkında daha fazla bilgi için, bakınız <http://ec.europa.eu/eurydice>.



■ Yayın Ofisi

ISBN 978-92-9201-958-7

ISSN 2443-5376

doi:10.2797/499323

© EACEA, 2015.